

# BILANCIO DI SOSTENIBILITÀ 2024



**FLORA NAPOLI**®  
s.r.l.  
sistemi avanzati di gestione del verde

*passione per natura*

# Lettera agli stakeholder



*Crediamo in un'impresa capace di creare valore duraturo, tutelare le persone, rispettare il territorio e rafforzare ogni giorno la fiducia dei propri stakeholder.*

Care lettrici e cari lettori,

quest'anno, è il primo anno, in cui attraverso il Bilancio di Sostenibilità 2024 presentiamo i risultati raggiunti e gli obiettivi futuri dell'Impresa FloraNapoli in ambito ambientale, sociale e di governance, confermando il nostro impegno a operare con responsabilità, visione e continuità in un contesto economico e normativo in costante evoluzione.

Il 2024 è stato per la nostra Impresa un anno complesso, segnato da profonde riflessioni, da un'attenta riorganizzazione interna e dalla necessità di affrontare con lucidità nuove sfide operative, gestionali e di mercato. In questo scenario, abbiamo scelto di agire con trasparenza e senso di responsabilità, adottando un approccio orientato alla tutela della continuità aziendale, alla protezione delle nostre persone e al mantenimento di un dialogo costruttivo con tutti gli stakeholder.

In questo contesto, la sostenibilità si è confermata non solo come un principio guida, ma come una leva concreta di resilienza e di rafforzamento del nostro modello di impresa. Nel corso dell'anno abbiamo consolidato il nostro sistema di gestione responsabile, rafforzando i presidi organizzativi, i sistemi di controllo e i processi interni in coerenza con i principi ESG, nella convinzione che la capacità di generare valore nel tempo dipenda sempre più dalla qualità delle scelte ambientali, sociali ed etiche.

Il percorso intrapreso negli ultimi anni ha continuato a dare risultati significativi. Dopo il conseguimento, nel 2023, delle certificazioni ISO 37001 per la prevenzione della corruzione e ISO 50001 per la gestione dell'energia, nel 2024 abbiamo proseguito nel rafforzamento dei nostri strumenti di governance e inclusione, portando avanti il percorso dedicato alla parità di genere e alla valorizzazione delle persone. Si tratta di un passaggio coerente con la nostra idea di impresa: un'organizzazione solida, capace di tutelare i propri asset, promuovere equità e creare condizioni di crescita sostenibile anche nei contesti più sfidanti.

A conferma dell'impegno dell'intera organizzazione, abbiamo inoltre avviato un percorso di valutazione con EcoVadis, con l'obiettivo di misurare e rendere sempre più leggibile la nostra performance in materia ambientale,

sociale ed etica secondo standard riconosciuti a livello internazionale. Per noi questo passaggio rappresenta non solo uno strumento di valutazione, ma anche un'occasione di miglioramento continuo e di confronto con le migliori pratiche di mercato.

Nel 2024 abbiamo continuato a mettere al centro le persone, promuovendo una cultura aziendale inclusiva, partecipativa e orientata al benessere organizzativo. Crediamo che la qualità del lavoro, la sicurezza, il rispetto delle diversità, la formazione e la crescita professionale siano elementi essenziali per costruire un'impresa realmente sostenibile. Allo stesso modo, riteniamo che la sostenibilità debba esprimersi lungo tutta la catena del valore: nella qualità dei servizi, nella gestione etica della filiera, nella legalità dei comportamenti, nella prevenzione dei rischi e nella capacità di presidiare con serietà il rapporto con il territorio.

Il nostro impegno verso l'ambiente, la sicurezza sul lavoro, la qualità, l'energia, la responsabilità sociale, la lotta alla corruzione e il miglioramento continuo resta dunque saldo e rappresenta uno dei pilastri fondamentali del nostro modello di sviluppo. È un impegno che nasce dalla nostra storia, si rafforza nelle difficoltà e guarda con concretezza al futuro.

Siamo consapevoli delle sfide che ci attendono, ma siamo altrettanto consapevoli del valore costruito in oltre cinquant'anni di attività, delle competenze maturate e della fiducia che continua a legarci ai nostri interlocutori. Per questo affrontiamo il futuro con determinazione, con l'obiettivo di continuare a creare valore in modo sostenibile, innovativo e trasparente, in coerenza con i principi dell'Agenda 2030 per lo Sviluppo Sostenibile e con la responsabilità che sentiamo verso le generazioni presenti e future.



*La nostra crescita si fonda su responsabilità, trasparenza, qualità e innovazione: principi che guidano il nostro percorso verso una sostenibilità concreta e misurabile.*

**Domenico Forte**  
CEO – Impresa FloraNapoli

# Purpose e valori

## Modellare lo spazio per un mondo più armonioso e vivibile

La nostra missione è migliorare le condizioni di vivibilità dell'Uomo, attraverso il miglioramento continuo della qualità delle prestazioni e dei servizi che offriamo. Per conseguire questo obiettivo, FloraNapoli punta sul grande patrimonio di competenze manageriali e tecniche dei propri uomini e delle proprie donne, sulla loro continua valorizzazione, mediante un'organizzazione sempre più snella e imprenditoriale.

Operiamo con responsabilità — un principio che fa parte del nostro DNA aziendale. La sostenibilità economica, sociale e ambientale rappresenta il

fondamento della nostra strategia, permettendoci di anticipare le esigenze dei clienti e generare un impatto positivo sui territori in cui operiamo.

Dall'anno 1950, la nostra tradizione familiare legata al verde e all'ambiente ci guida verso l'eccellenza. Oggi, come azienda leader a vocazione nazionale, crediamo che il valore autentico risiede nella capacità di costruire soluzioni sostenibili e innovative per i nostri clienti e le comunità.

## I NOSTRI VALORI

FloraNapoli si fonda su valori fondamentali che guidano ogni nostra scelta e azione verso la sostenibilità, l'eccellenza e il benessere.



### Sicurezza

#### La sicurezza è il fondamento di tutto ciò che facciamo.

Mettiamo al centro la tutela della salute e del benessere delle persone che lavorano con noi e dei nostri clienti. Per noi sicurezza significa responsabilità quotidiana, attenzione concreta e impegno costante nel creare condizioni di lavoro affidabili, protette e rispettose di ogni persona.



### Identità e rispetto

#### Siamo fedeli alla nostra storia, ai nostri valori e a noi stessi.

Crediamo in una cultura fondata sul rispetto, sull'ascolto e sulla libertà di esprimere idee. Valorizziamo il nostro passato perché rappresenta le radici su cui costruiamo il futuro, e promuoviamo un ambiente in cui ogni persona possa contribuire con autenticità, responsabilità e spirito di collaborazione.



### Miglioramento continuo

#### Crediamo nel progresso continuo e nella volontà di migliorarci ogni giorno.

Investiamo nelle competenze, sviluppiamo nuove aree di attività e affrontiamo il cambiamento con apertura e visione. Per noi crescere significa anticipare le esigenze del mercato, evolvere insieme alle persone e trasformare l'esperienza in nuove opportunità di sviluppo.



### Responsabilità sociale e ambientale

#### Operiamo con responsabilità verso le comunità e l'ambiente.

Siamo convinti che il valore di un'impresa si misuri anche dall'impatto positivo che genera intorno a sé. Per questo agiamo con attenzione verso il contesto sociale e ambientale in cui operiamo, contribuendo a creare benessere diffuso, relazioni sostenibili e innovazione capace di produrre valore nel tempo.



### Eccellenza sostenibile

#### Perseguiamo l'eccellenza in modo sostenibile.

Ci impegniamo a coniugare performance economiche, qualità e compatibilità ambientale in una visione equilibrata e duratura. Per noi eccellenza significa raggiungere risultati concreti senza perdere di vista la responsabilità verso il futuro, integrando crescita, efficienza e sostenibilità in ogni scelta.




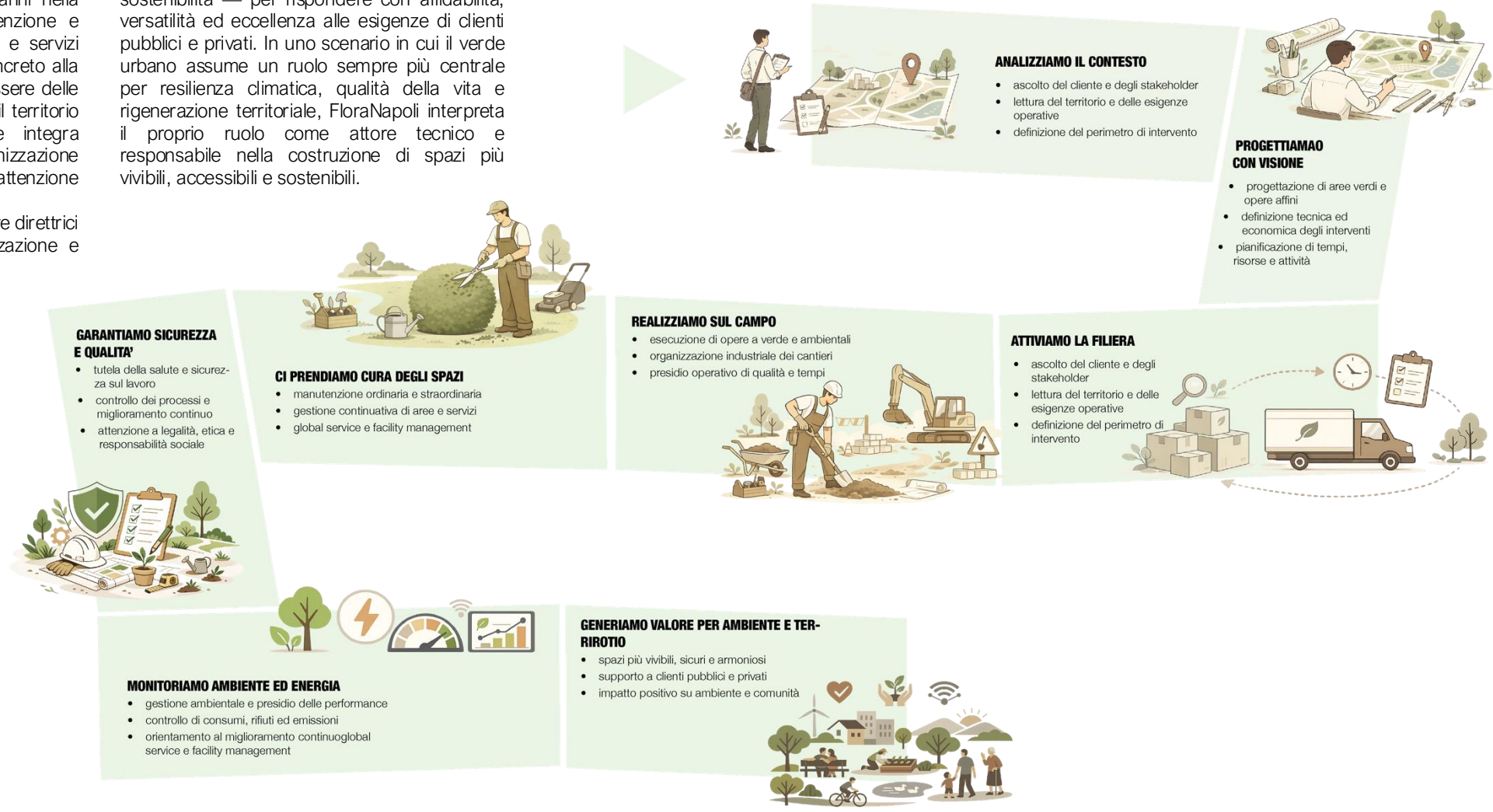
# Il mondo del verde

FloraNapoli opera da oltre cinquant'anni nella progettazione, realizzazione, manutenzione e gestione di aree verdi, infrastrutture e servizi ambientali, contribuendo in modo concreto alla qualità dello spazio urbano e al benessere delle comunità. La Società lavora su tutto il territorio nazionale con un approccio che integra competenze tecniche, organizzazione industriale, presidio della sicurezza e attenzione all'ambiente.

Oggi questo modello si evolve lungo tre direttrici strategiche — innovazione, digitalizzazione e

sostenibilità — per rispondere con affidabilità, versatilità ed eccellenza alle esigenze di clienti pubblici e privati. In uno scenario in cui il verde urbano assume un ruolo sempre più centrale per resilienza climatica, qualità della vita e rigenerazione territoriale, FloraNapoli interpreta il proprio ruolo come attore tecnico e responsabile nella costruzione di spazi più vivibili, accessibili e sostenibili.

-  **72%** popolazione in aree urbane
-  **~3,8 mln** ha verde urbano e periurbano
-  **€15 mld** investimenti PNRR 2021–2026
-  **+4-6%** crescita annua del settore
-  **68%** cittadini considera il verde prioritario



# Indice

Lettera agli stakeholder	p. 2
Purpose e valori	p. 3
Il mondo del verde	p. 4
Overview	p. 5



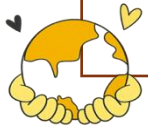
### 1. L'impresa FloraNapoli

Chi siamo	p. 7
Origini, storia e futuro	p. 8
Le aree di servizio	p. 9
Il nostro modello di business	p. 10
Sistema di gestione e certificazioni	p. 12
Relazioni industriali	p. 12



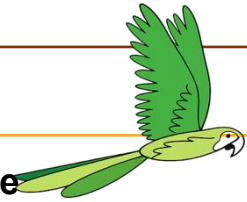
### 2. Governance

Il nostro modello di Governance	p. 13
La governance della sostenibilità	p. 14
Gestione dei rischi	p. 15
Cyber security	p. 18
Innovazione	p. 19
Coinvolgimento degli stakeholder	p. 20
Temi materiali e priorità ESG	p. 22
	p. 25



### 3. Tutela dell'ambiente

Il percorso verso la sostenibilità ambientale	p. 26
Gestione dei rischi ambientali e strumenti di controllo operative	p. 27
Cambiamento climatico	p. 28
Emissioni di gas a effetto serra	p. 29
Gestione dei rifiuti	p. 30
Gestione delle risorse idriche	p. 31
Economia circolare	p. 32
Biodiversità	p. 33
Altri impatti ambientali	p. 33
	p. 35



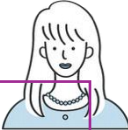
### 4. Una crescita responsabile

Salute e sicurezza sul lavoro	p. 36
Travel Security	p. 37
Responsabilità sociale	p. 39
Sistema di gestione della responsabilità sociale	p. 40
	p. 41



### 5. Il Nostro impegno per le persone

Sistema di gestione della responsabilità sociale e del miglioramento continuo	p. 45
Rapporti con la comunità locale	p. 46
Progetti futuri di FloraNapoli	p. 46
FloraNapoli per la comunità	p. 46



Nota Metodologica	p. 47
Annex Registro delle Ipotesi	p. 42



# 1. L'IMPRESA FLORANAPOLI

Chi siamo	p. 7
Origini, storia e futuro	p. 8
Le aree di servizio	p. 9
Il nostro modello di business	p. 10
Sistema di gestione e certificazioni	p. 12
Relazioni industriali	p. 12





## CHI SIAMO

Oltre 150 dipendenti



FloraNapoli è un'impresa italiana con radici storiche e vocazione nazionale, attiva da oltre mezzo secolo nel verde, nell'ambiente e nei servizi per il territorio. La nostra storia nasce da una tradizione familiare avviata nel 1950 nel settore florovivaistico e si sviluppa nel tempo fino alla costituzione della società nel 1985, evolvendosi in un'organizzazione strutturata, capace di coniugare esperienza, competenze tecniche e capacità imprenditoriale. La nostra missione è migliorare le condizioni di vivibilità dell'uomo attraverso il costante miglioramento della qualità delle prestazioni e dei servizi che offriamo. Per questo investiamo nella valorizzazione delle competenze manageriali e tecniche delle nostre persone e in un modello organizzativo sempre più snello, responsabile e orientato all'innovazione.

2 sedi con 13.550 mq area complessiva del sito operativo



Oggi FloraNapoli opera con un approccio integrato nella progettazione, realizzazione, manutenzione e gestione di aree verdi, nella gestione e sviluppo di infrastrutture legate al verde e all'ambiente, nell'organizzazione di servizi di global service, nella filiera florovivaistica, nelle attività di consulenza e ricerca applicata, nelle costruzioni generali, nei trasporti e logistica e nei servizi di pulizia. Questa articolazione ci consente di

rispondere in modo flessibile e competente alle esigenze di clienti pubblici e privati, mantenendo al centro la qualità, l'affidabilità, la sicurezza e l'attenzione al territorio.

Al 31 dicembre 2024, l'organico aziendale è pari a 151 persone, distribuite tra le funzioni tecniche, amministrative e operative. La Società opera attraverso **due sedi principali**: la sede legale di **Napoli** e la sede operativa di **Casoria**, dove sono concentrati gli uffici e le attività aziendali principali. Il complesso di Casoria si sviluppa su **un'area complessiva di 13.550 mq**, con circa 6.500 mq di strutture destinate a uffici, depositi, officina, laboratorio, formazione e logistica. Questa infrastruttura consente a FloraNapoli di integrare capacità organizzativa, presidio tecnico e continuità operativa al servizio di clienti pubblici e privati.

In un contesto economico e ambientale in continua trasformazione, interpretiamo il nostro ruolo come attore tecnico e responsabile nella costruzione di spazi più vivibili, armoniosi e sostenibili. La nostra crescita si fonda sulla capacità di generare valore duraturo, unendo solidità operativa, cultura del servizio, rispetto delle persone e visione di lungo periodo.





# ORIGINI, STORIA E FUTURO

La storia di FloraNapoli affonda le proprie radici in una tradizione familiare che, già dal 1950, lega la famiglia Forte alla terra, ai giardini e ai fiori. Da questa matrice nasce un percorso imprenditoriale che ha saputo evolversi nel tempo, trasformando esperienza, competenze tecniche e cultura del lavoro in un modello aziendale strutturato e orientato alla crescita. La società viene costituita il 29 marzo 1985 e, nel 1995, adotta la forma di società a responsabilità limitata, consolidando il proprio assetto organizzativo in coerenza con l'evoluzione del business.

Nel corso degli anni, FloraNapoli ha ampliato progressivamente il proprio perimetro operativo, sviluppando competenze nella progettazione, realizzazione, manutenzione e gestione di infrastrutture legate al verde e all'ambiente, nel global service, nella filiera florovivaistica, nella consulenza e ricerca applicata, nelle costruzioni generali, nei trasporti e nella logistica, fino ai servizi di pulizia. Questo percorso ha consentito all'azienda di rafforzare la propria presenza sul mercato e di accrescere la capacità di rispondere in modo flessibile e competente alle esigenze di clienti pubblici e privati.

La storia di FloraNapoli è anche la storia di una continuità di valori e di una leadership familiare che, attraverso tre generazioni, ha accompagnato l'impresa in un processo costante di trasformazione. Negli ultimi anni, questa evoluzione si è tradotta in un orientamento sempre più chiaro verso innovazione, digitalizzazione e sostenibilità, con l'obiettivo di coniugare sviluppo industriale, responsabilità sociale e attenzione al futuro.



## Tanta STORIA, tanto FUTURO

La crescita di FloraNapoli si fonda su un equilibrio tra tradizione e trasformazione: da una radice familiare solida a un modello industriale capace di evolvere, innovare e generare valore duraturo per clienti, persone, territori e comunità.



## LE AREE DI SERVIZIO

FloraNapoli opera con un modello integrato che unisce competenze tecniche, capacità realizzative e presidio gestionale lungo un ampio spettro di attività. Dalla progettazione alla manutenzione, dai servizi ambientali al global service, fino alla consulenza e alla filiera florovivaistica, affianchiamo clienti pubblici e privati con soluzioni flessibili, affidabili e orientate alla qualità del servizio.

### Servizi per il verde urbano e territoriale

FloraNapoli gestisce la progettazione, la realizzazione e la manutenzione ordinaria e straordinaria di aree verdi pubbliche e private, parchi, giardini, aiuole, alberature, siepi e tappeti erbosi. Gli interventi comprendono taglio erba, potature, irrigazione, piantumazioni, cure colturali, trattamenti fitosanitari, monitoraggio delle alberature e valorizzazione del patrimonio verde



### Filiera florovivaistica, commercializzazione e allestimenti

Attraverso Iperflora Cash and Carry, FloraNapoli offre un servizio specializzato di supporto alla filiera florovivaistica, accompagnando professionisti e clienti nelle attività di fornitura, produzione e assortimento. L'offerta comprende piante, fiori, arredo urbano, attrezzature per il giardinaggio e soluzioni per allestimenti e scenografie floreali dedicate a clienti privati, eventi ed enti pubblici.



### Servizi specialistici di supporto al territorio

FloraNapoli completa la sua offerta con attività specialistiche legate alla sicurezza, al monitoraggio, alla manutenzione puntuale e alla valorizzazione degli spazi, comprese opere migliorative, aggiornamento del patrimonio vegetale, integrazione dell'arredo urbano e interventi per la biodiversità e la resilienza ambientale.



### Servizi ambientali e di igiene

FloraNapoli eroga servizi ambientali per enti pubblici e privati, civili e industriali, che comprendono pulizia, disinfezione, disinfestazione, derattizzazione, sanificazione, interventi straordinari, pronto intervento e servizi personalizzati in base alle esigenze del cliente. L'offerta include anche supporto operativo, rendicontazione e gestione flessibile del servizio.

#### Raccolta, smaltimento e servizi accessori

Affianca ai servizi ambientali le attività di raccolta e conferimento dei materiali vegetali e di altri rifiuti assimilabili agli urbani, oltre a servizi accessori, come lo sgombero della neve e il supporto operativo in situazioni straordinarie.

### Global service e gestione programmata

FloraNapoli Fornisce servizi di global service per la programmazione, la gestione e il controllo della manutenzione del patrimonio verde e degli spazi connessi. Questo include censimento e inventario delle consistenze, pianificazione degli interventi, monitoraggio delle condizioni di sicurezza, reportistica operativa e gestione continuativa dei servizi sul territorio



### Servizi per il verde stradale e autostradale

FloraNapoli opera anche sulla manutenzione integrata del verde lungo strade e autostrade, con servizi di sfalcio, potatura, diserbo, taglio alberi, pulizia delle pertinenze, regimazione idraulica e presidio delle aree di svincolo, parcheggio e servizio. A questi si affiancano attività di pronto intervento, supporto alla viabilità e piccoli ripristini infrastrutturali.

# IL NOSTRO MODELLO DI BUSINESS

**Un modello integrato che trasforma competenze, organizzazione e responsabilità in valore per territori, clienti e comunità**

FloraNapoli adotta un modello di business integrato che combina **competenze tecniche, capacità realizzative, presidio operativo e organizzazione industriale** lungo l'intera catena del valore. Da oltre **50 anni**, l'azienda collabora con clienti pubblici e

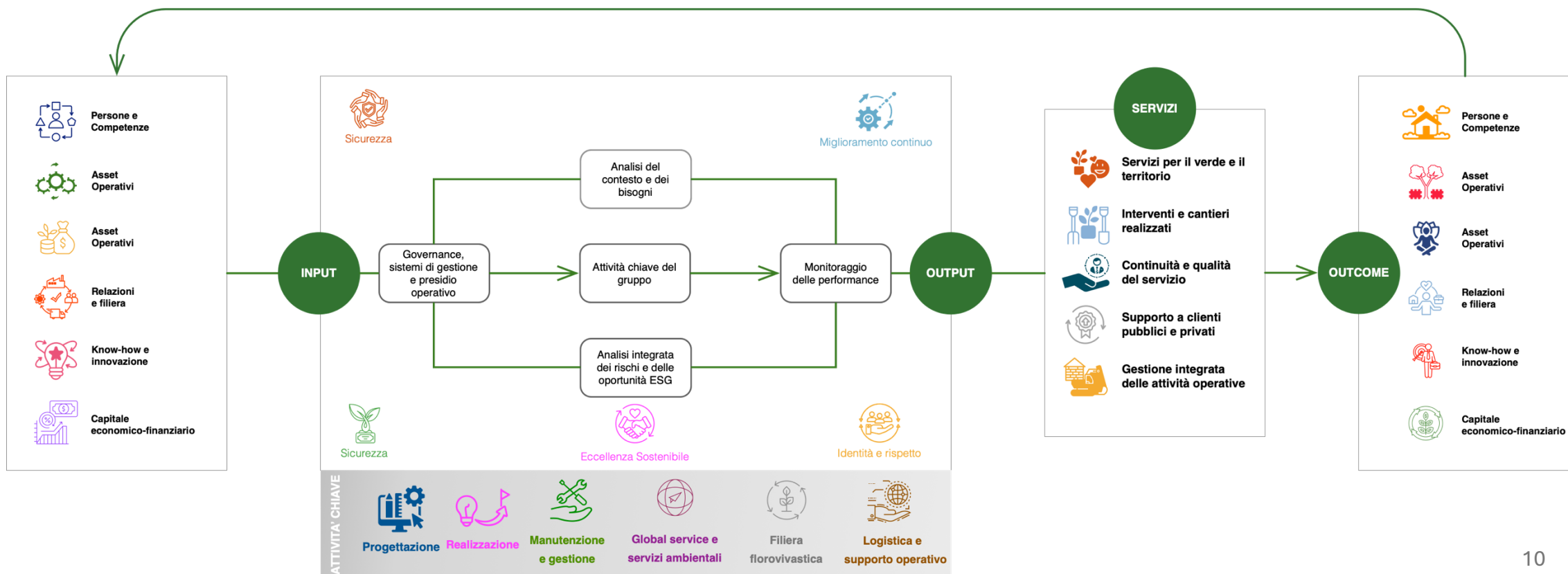
privati su tutto il territorio nazionale per **progettare, realizzare e gestire infrastrutture legate al verde e all'ambiente**, contribuendo in modo concreto al miglioramento della qualità della vita delle persone.

A partire da **risorse umane qualificate, asset operativi, mezzi e attrezzature, relazioni di filiera e sistemi di gestione certificati**, FloraNapoli sviluppa servizi per il verde, l'ambiente e il territorio, presidiando in modo coordinato le diverse fasi del servizio: **dall'analisi del bisogno alla progettazione, dalla realizzazione alla manutenzione, fino al monitoraggio** e al

**miglioramento continuo**. In questo modo, il modello di business genera nel tempo **valore economico, ambientale e sociale**.

L'approccio di FloraNapoli si fonda sulla capacità di integrare **efficienza operativa, qualità del servizio, sicurezza, innovazione e attenzione al contesto territoriale**. Operare con responsabilità è un principio che appartiene al DNA dell'azienda: per questo, ogni iniziativa viene sviluppata mantenendo un dialogo costante con gli stakeholder, garantendo trasparenza in tutte le fasi del lavoro e promuovendo una gestione attenta delle risorse e dei processi.

Questo modello non si limita all'erogazione di prestazioni, ma interpreta il fare impresa come capacità di **modellare gli spazi** per rendere il mondo un luogo più **armonioso e vivibile**. Al centro vi sono il **valore delle persone**, protagoniste della crescita e dell'innovazione, e un **impegno concreto per l'ambiente**, che si traduce nella tutela del territorio, nella riduzione dell'impatto ambientale e nella costruzione di relazioni durature con clienti, comunità, fornitori e stakeholder.



**Persone e competenze****Asset operativi****Asset produttivi e logistici****Relazioni e filiera****Know-how e innovazione****Capitale Economico e finanziario**

INPUT

FloraNapoli si fonda sul contributo di **competenze tecniche, operative, amministrative e manageriali**, valorizzate in un contesto attento alla sicurezza, alla qualità del lavoro e alla **crescita professionale**.

La Società opera attraverso **due sedi principali**, Napoli e Casoria, e una struttura organizzativa che garantisce il **presidio operativo, il coordinamento delle attività e la continuità gestionale**.

Il sito di Casoria concentra **mezzi, attrezzature, depositi, officina, laboratorio e logistica**, costituendo una base essenziale per **l'efficienza operativa** e la gestione delle commesse.

FloraNapoli si inserisce in una rete di **clienti pubblici e privati, fornitori, partner di filiera e stakeholder territoriali**, che rappresentano un elemento chiave del proprio modello di business.

L'azienda valorizza un patrimonio di **esperienza storica, progettazione, ricerca applicata e sistemi di gestione**, che sostengono la capacità di innovare e migliorare nel tempo.

La continuità delle attività è supportata da **risorse economiche, capacità di investimento e solidità operativa**, che consentono di accompagnare lo sviluppo dell'impresa nel lungo periodo.

OUTPUT

Le persone e le competenze interne si traducono nella capacità di garantire la **qualità operativa, la gestione dei servizi, il presidio tecnico e la continuità delle attività**.

Le sedi e l'organizzazione aziendale consentono un efficace **coordinamento dei processi**, il supporto alle funzioni tecniche e amministrative e una gestione integrata dei servizi.

La disponibilità di asset produttivi e logistici rende possibile l'erogazione di **servizi continuativi**, la realizzazione di cantieri e un adeguato **supporto logistico** alle attività operative.

Le relazioni costruite lungo la filiera favoriscono la **collaborazione, la continuità del servizio, la qualità delle prestazioni** e la capacità di adattamento ai diversi contesti di intervento.

Il patrimonio di know-how e innovazione genera **soluzioni integrate, miglioramento continuo, monitoraggio delle performance** e una gestione più strutturata di rischi e opportunità.

Le risorse economico-finanziarie consentono di sostenere **gli investimenti, garantire la sostenibilità economica delle attività** e accompagnare la crescita operativa e organizzativa.

OUTCOME

Da questo capitale derivano il **benessere delle persone**, la crescita delle competenze, lo sviluppo professionale e la capacità di mantenere elevati standard di servizio nel tempo.

Gli asset operativi contribuiscono a rafforzare **l'affidabilità organizzativa, la continuità del servizio** e la capacità di risposta ai bisogni di clienti e territori.

Gli asset produttivi e logistici generano **efficacia operativa, resilienza organizzativa**, qualità dell'esecuzione e maggiore tempestività nella gestione delle attività.

Il capitale relazionale produce **fiducia, legittimazione ad operare e valore condiviso** per clienti, comunità e stakeholder.

Il capitale intellettuale sostiene **innovazione, competitività**, efficienza organizzativa e capacità di evolvere in un contesto in continua trasformazione.

Il capitale economico-finanziario contribuisce a generare **stabilità, resilienza e valore economico** a supporto dello sviluppo futuro dell'azienda.



## SISTEMA DI GESTIONE E CERTIFICAZIONI

L'affidabilità e l'eccellenza di FloraNapoli nel settore delle costruzioni e delle infrastrutture legate al verde e all'ambiente si fondano su un sistema di gestione integrato, sviluppato nel tempo per presidiare in modo strutturato la qualità, la salute e la sicurezza, l'ambiente, l'energia, la responsabilità sociale ed etica d'impresa. Questo impegno è riconosciuto anche attraverso un articolato sistema di certificazioni, esteso ai diversi ambiti di attività aziendale e coerente con l'evoluzione del contesto normativo, organizzativo e di mercato.

Nel corso degli anni, FloraNapoli ha consolidato il proprio percorso di miglioramento continuo attraverso l'adozione di standard riconosciuti a livello nazionale e internazionale.



Alle certificazioni storicamente conseguite in materia di **qualità, ambiente e salute e sicurezza sul lavoro**, l'azienda ha affiancato ulteriori presidi dedicati all'anticorruzione, all'energia, alla responsabilità sociale, alla parità di genere, alla diversità e all'inclusione e alla **sicurezza stradale**, rafforzando così una visione integrata della sostenibilità e della responsabilità d'impresa.

Questo approccio consente di affrontare in modo organico le esigenze degli stakeholder, di garantire la conformità agli standard applicabili e di sostenere un modello di business basato sullo sviluppo, l'affidabilità, la trasparenza e l'innovazione. Il sistema di gestione integrato rappresenta, quindi, non solo uno strumento di controllo e conformità, ma anche una leva di evoluzione organizzativa e di creazione di valore nel tempo.

## RELAZIONI INDUSTRIALI

FloraNapoli riconosce nelle relazioni industriali un elemento essenziale del proprio modello organizzativo e del proprio impegno verso una gestione responsabile del lavoro. L'azienda mantiene un confronto costante con le organizzazioni sindacali e applica alla totalità dei dipendenti i contratti collettivi nazionali di lavoro di riferimento, nel rispetto della normativa vigente e delle tutele previste per i lavoratori.

Il Contratto Collettivo Nazionale di Lavoro

costituisce il quadro di riferimento per la gestione dei rapporti di lavoro, sia nelle forme individuali sia in quelle collettive. In particolare, per la parte prevalente dell'organizzazione trova applicazione il **CCNL per i dipendenti delle imprese agricole-florovivaistiche, edili ed affini**; nelle unità produttive in cui si applicano contratti collettivi differenti, FloraNapoli garantisce comunque tutele equivalenti, nel rispetto delle specifiche disposizioni di categoria.

L'azienda conferma il proprio impegno nella prevenzione di ogni forma di **lavoro minorile, lavoro forzato** o esposizione di giovani lavoratori ad attività pericolose, sia nei rapporti diretti di lavoro sia, indirettamente, attraverso il presidio e il controllo dei fornitori, ai quali vengono richieste condizioni coerenti con gli standard contrattuali e con i principi aziendali di responsabilità sociale.

In presenza di esigenze organizzative che rendano necessario il trasferimento presso altra sede o luogo di lavoro — ad esempio in caso di chiusura di cantiere o necessità di specifiche professionalità su altre commesse — FloraNapoli assicura un percorso fondato **su informazione preventiva, condivisione con il lavoratore interessato e formalizzazione scritta**, garantendo un preavviso minimo di 20 giorni, in coerenza con quanto previsto dalla contrattazione collettiva applicabile.

Allo stesso modo, nei casi di cessazione del rapporto di lavoro, l'azienda applica le disposizioni contrattuali vigenti in materia di

preavviso, differenziate in funzione dell'inquadramento e dell'anzianità aziendale. In caso di cessazione di attività o chiusura di cantiere, FloraNapoli attiva inoltre le procedure previste dalla contrattazione collettiva per il coinvolgimento delle rappresentanze sindacali, con l'obiettivo di garantire la corretta applicazione degli accordi e di ricercare ogni possibile soluzione di ricollocazione del personale.

Questo approccio riflette la volontà dell'azienda di coniugare esigenze organizzative, tutela del lavoro e correttezza nelle relazioni industriali, in coerenza con i principi di responsabilità, legalità e rispetto delle persone che guidano il proprio modello di impresa.

*Un sistema integrato a presidio di qualità, persone, ambiente e legalità*



## 2. GOVERNANCE

Il nostro modello di Governance	p. 14
La governance della sostenibilità	p. 15
Gestione dei rischi	p. 18
Cyber security	p. 19
Innovazione	p. 20
Coinvolgimento degli stakeholder	p. 22
Temi materiali e priorità ESG	p. 25





## IL NOSTRO MODELLO DI GOVERNANCE

99,50% della Società detenuto da **Domenico Forte**



Il modello di governance di Impresa di FloraNapoli rappresenta un presidio essenziale per garantire una gestione efficiente, responsabile e coerente con gli obiettivi di qualità, ambiente, salute e sicurezza, sostenibilità e continuità aziendale. La Società è detenuta al **99,50%** da **Domenico Forte** e ha progressivamente rafforzato nel tempo il proprio sistema di governo, allineandolo a un'impostazione organizzativa orientata alle migliori pratiche e alla piena integrazione dei principi ESG nei processi decisionali e operativi.

La governance di FloraNapoli si fonda su una visione integrata del business, in cui la direzione aziendale, i sistemi di gestione e i presidi organizzativi concorrono a garantire il controllo, l'affidabilità e il miglioramento continuo. In questo quadro, la politica aziendale integrata definisce i principi ispiratori e gli obiettivi strategici che guidano l'operato della Società e si applica a tutte le attività, in tutti i contesti geografici e operativi in cui l'azienda è presente. La politica è approvata dall'**Amministratore Unico (CEO)** ed è indirizzata agli amministratori, ai dipendenti, ai collaboratori, agli appaltatori, ai fornitori e, più in generale, a tutti i soggetti che intrattengono rapporti con l'azienda.

Rafforzamento 2024 di **PARITÀ DI GENERE** ed EcoVadis come leva di miglioramento

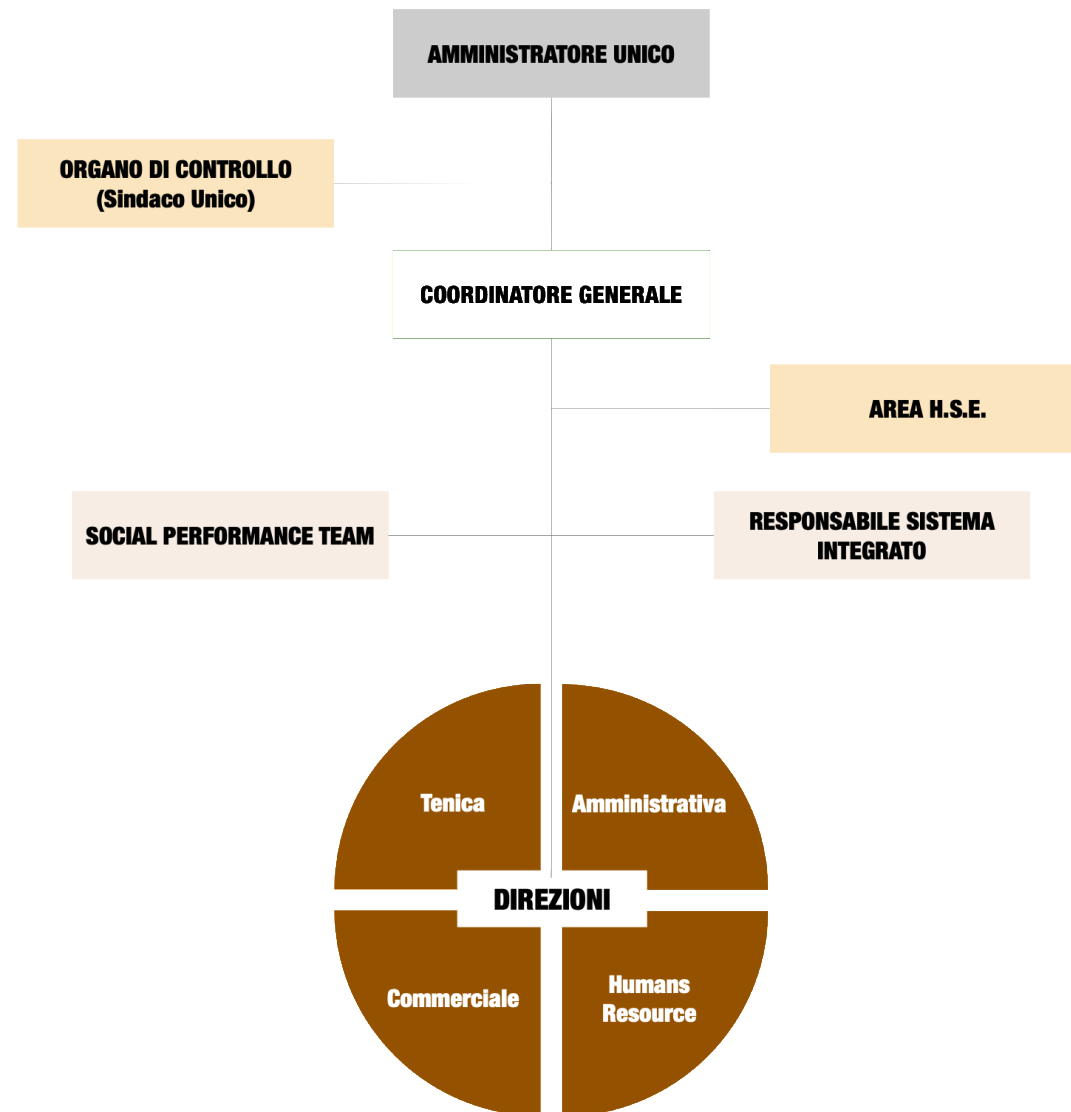


L'approccio di governance abbraccia un ampio e strutturato insieme di ambiti: **qualità, ambiente, salute e sicurezza sul lavoro, sostenibilità, approvvigionamenti sostenibili,**

**gestione delle risorse umane, diversità, inclusione e parità di genere, sicurezza stradale, energia, responsabilità sociale, prevenzione della corruzione e sicurezza delle informazioni.** Questa impostazione consente di presidiare i principali rischi e opportunità con una logica unitaria, promuovendo al tempo stesso trasparenza, responsabilità e coerenza nei comportamenti organizzativi.

Nel corso del 2024 FloraNapoli ha ulteriormente consolidato il proprio modello di gestione responsabile, rafforzando i **presidi organizzativi, i sistemi di controllo e i processi interni** in coerenza con i principi ESG. In questa traiettoria si inseriscono il rafforzamento delle certificazioni già conseguite in ambito **anticorruzione ed energia**, il percorso dedicato alla **parità di genere**, nonché l'avvio di una valutazione **EcoVadis**, intesa come strumento di misurazione, confronto e miglioramento delle performance ambientali, sociali ed etiche.

La governance di FloraNapoli si completa con un chiaro orientamento etico e con una forte attenzione alla filiera. La Società richiede infatti ai propri partner commerciali e fornitori di allinearsi ai principi espressi nella Politica aziendale, promuovendo la **due diligence** in materia di responsabilità sociale e anticorruzione, il rispetto dei **diritti umani** e l'adozione del **principio di precauzione**. In questo modo, il sistema di governance non si limita al perimetro interno dell'organizzazione, ma si estende anche alle relazioni di business, contribuendo a rafforzare la qualità, la correttezza e la sostenibilità dell'intera catena del valore.





## LA GOVERNANCE DELLA SOSTENIBILITÀ

Per FloraNapoli, crescere e migliorare significano saper immaginare il futuro e trasformarlo in azioni concrete. **La strategia di sostenibilità** si inserisce in questa visione e rappresenta una componente strutturale del modello di business, orientata a promuovere sviluppo sostenibile, benessere organizzativo e creazione di valore nel lungo periodo per gli stakeholder e le generazioni future.

Le strategie, gli obiettivi e la pianificazione delle iniziative ESG sono definiti dall'**Alta Direzione**, composta dall'**Amministratore Unico** e dallo staff direttivo di primo livello. L'Amministratore Unico approva sia il **Piano di Sostenibilità** sia la relativa rendicontazione, inclusi il Bilancio di Sostenibilità e i temi materiali. Le attività in materia di sostenibilità sono coordinate dall'area **QHSSE&ESG**, che riporta direttamente all'Amministratore Unico e coinvolge, in modo trasversale, pressoché tutte le aree aziendali.

L'area QHSSE&ESG monitora lo stato di avanzamento delle iniziative, il raggiungimento degli **obiettivi e l'allineamento complessivo delle attività ai principi ESG**, assicurando un flusso informativo costante all'Alta Direzione. Questo approccio consente di integrare la sostenibilità nei processi aziendali ordinari, rafforzando il collegamento tra governance, gestione operativa e miglioramento continuo.

A supporto di tale modello, la Società ha istituito specifici team e comitati dedicati ai temi della responsabilità sociale, della salute e della sicurezza e della parità di genere. In

particolare:

- il **Social Performance Team** svolge un ruolo centrale nell'attuazione e nel presidio della norma SA8000;
- il **Comitato Salute e Sicurezza** supporta la valutazione dei rischi, il miglioramento delle pratiche lavorative, l'analisi di incidenti e malattie professionali e l'organizzazione del pronto soccorso e delle emergenze;
- il **Comitato Guida per la Parità di Genere** promuove la cultura delle pari opportunità e definisce iniziative per la valorizzazione della dignità della persona nel contesto lavorativo.

## POLITICA AZIENDALE

La politica aziendale integrata costituisce il quadro di riferimento attraverso cui FloraNapoli definisce i **principi ispiratori e gli obiettivi strategici** che orientano le proprie attività industriali, i processi decisionali e i comportamenti nello svolgimento del business. Essa costituisce uno strumento essenziale per promuovere una gestione coerente, **responsabile e orientata al miglioramento continuo**, in linea con la missione dell'azienda e con il proprio modello di sviluppo sostenibile. La politica si rivolge a tutti gli amministratori, dipendenti e collaboratori e, più in generale, a tutti i soggetti che intrattengono rapporti con la Società e contribuiscono, direttamente o indirettamente, al perseguimento dei suoi obiettivi, inclusi **appaltatori, fornitori e prestatori di servizi**. Attraverso questa impostazione, FloraNapoli integra i temi ESG

nella gestione ordinaria dell'azienda e nei rapporti con i propri stakeholder.

## ETICA DEL BUSINESS E COMPLIANCE

FloraNapoli riconosce che una reputazione solida, costruita attraverso l'applicazione coerente di principi etici, costituisce un fattore essenziale per generare **fiducia** presso azionisti, lavoratori, partner commerciali e finanziari, creditori, fornitori e stakeholder. Al contrario, comportamenti non etici possono compromettere la credibilità dell'organizzazione e indebolire la qualità delle relazioni su cui si fonda il business.

Per questo la Società ha individuato un insieme di valori fondamentali che orientano l'operato di tutti coloro che agiscono in suo nome e per suo conto: **onestà, correttezza, integrità, trasparenza, imparzialità, riservatezza, rispetto della persona, tutela dell'ambiente e della salute e della sicurezza sul lavoro**. Tali principi rappresentano una condizione imprescindibile per il perseguimento degli obiettivi economici, produttivi e sociali dell'impresa e richiedono il contributo responsabile di ciascuno, sul piano culturale, tecnico, operativo ed etico.

Tutte le attività aziendali sono svolte nel rispetto delle principali convenzioni internazionali e dei diritti umani riconosciuti dalla **Dichiarazione Universale delle Nazioni Unite**. A presidio di tali valori, FloraNapoli ha adottato un **modello di organizzazione, gestione e controllo ai sensi del D.lgs. 231/01**, nonché un **Codice Etico** e un **Codice di Condotta Fornitori**, che definiscono i principi generali, i criteri di comportamento, le regole

di prevenzione dei rischi e i meccanismi di attuazione e controllo.

L'impegno della Società nella prevenzione dei reati, con particolare attenzione ai temi di **anticorruzione e antiriciclaggio**, si traduce in un costante aggiornamento normativo, nell'adozione di politiche e procedure operative, nella formazione specifica del personale e nel coinvolgimento degli stakeholder attraverso strumenti di segnalazione, tra cui i sistemi di **whistleblowing**. Tale approccio è rafforzato dalla certificazione del **Sistema di Gestione anticorruzione secondo la UNI ISO 37001:2016 e del Sistema di Gestione per la Responsabilità Sociale secondo lo standard SA8000:2014**, entrambe applicate al 100% dei siti inclusi nel presente Bilancio di Sostenibilità.

Nel 2024, il **5% del personale** ha ricevuto formazione specifica su politiche e procedure relative ai diritti umani rilevanti per l'attività aziendale, mentre **10 persone** hanno completato la formazione e-learning dedicata al Codice Etico.



## DIRITTI UMANI

Il rispetto e la promozione dei diritti umani costituiscono un principio centrale del modello di impresa di FloraNapoli. La Società ritiene che la tutela dei diritti fondamentali delle persone sia un presupposto indispensabile per uno sviluppo equo, sostenibile e coerente con i propri valori.

L'impegno dell'azienda riguarda innanzitutto i lavoratori, diretti e indiretti, ai quali devono essere garantiti un ambiente di lavoro sicuro, il diritto alla libera associazione contrattazione collettiva, il divieto di discriminazione e molestie e il rispetto della dignità della persona

In coerenza con questi principi, FloraNapoli adotta politiche e procedure dedicate e promuove la diversità e l'inclusione attraverso la formazione, la sensibilizzazione e specifici sistemi di gestione. Le certificazioni SA8000 e PdR 125 rappresentano un presidio concreto di questo impegno.

La responsabilità dell'azienda si estende anche alla catena di fornitura, rispetto alla quale si applicano processi di due diligence finalizzati alla verifica del rispetto di standard sociali e ambientali. L'azione della Società si ispira ai principali riferimenti internazionali, tra cui la Dichiarazione Universale dei Diritti Umani dell'ONU, la Carta dei Diritti dell'Unione Europea e i principi dell'International Labour Organization (ILO).

Nel 2024 non sono stati segnalati reclami in materia di responsabilità sociale o di discriminazioni, non sono stati registrati episodi di violazione dei diritti dei popoli indigeni e non sono state applicate sanzioni in ambito sociale

o economico.

## SUPPORTO AL GLOBAL COMPACT

Ogni anno FloraNapoli rinnova il proprio impegno verso uno sviluppo sostenibile e una cooperazione internazionale responsabile, integrando i principi della sostenibilità nelle strategie aziendali, nei processi operativi e nei comportamenti organizzativi, con uno sguardo attento alle generazioni presenti e future.

In questo percorso, la Società riconosce nei Dieci Principi del Global Compact delle Nazioni Unite un quadro di riferimento fondamentale per orientare il proprio modello di business e rafforzare la coerenza tra crescita economica, responsabilità sociale, tutela dell'ambiente e integrità nei comportamenti. Tali principi, fondati sui principali riferimenti internazionali in materia di diritti umani, lavoro, ambiente e lotta alla corruzione, sono stati progressivamente integrati nella Politica aziendale e nei principali strumenti di governo e presidio dell'organizzazione.

Per FloraNapoli, il supporto al Global Compact si traduce nella volontà di promuovere un'impresa capace di creare valore in modo responsabile, rafforzando il rispetto dei diritti fondamentali delle persone, la qualità delle relazioni di lavoro, la tutela delle comunità e dei territori in cui opera, nonché la trasparenza e la correttezza lungo la catena del valore. Questo orientamento è coerente con l'impegno dell'azienda verso la responsabilità sociale, la diversità e inclusione, la sicurezza sul lavoro, la gestione etica della filiera e la prevenzione della corruzione.

Parallelamente, FloraNapoli continua a orientare il proprio percorso di sviluppo al contributo verso gli Obiettivi di Sviluppo Sostenibile (SDGs) dell'Agenda 2030 delle Nazioni Unite, considerandoli un riferimento essenziale per misurare la propria capacità di

sociale nel lungo periodo. In questo senso, il richiamo al Global Compact non rappresenta soltanto un'adesione di principio, ma un impegno concreto a rendere sempre più coerente il legame tra strategia aziendale, impatti generati e responsabilità verso gli

Un piano per integrare la sostenibilità nelle scelte, nei processi e nel futuro dell'impresa

**IMPRESSE PER LE PERSONE E LA SOCIETÀ**

**LEGENDA\***

- Lavoratori/Perimetro aziendale
- Consumatori
- Comunità

Diffondere l'ambizione di un impegno crescente nella dimensione Sociale della sostenibilità in azienda, lungo le catene di fornitura e nelle comunità, aspirando al coinvolgimento della catena del valore, e andando, ove possibile, oltre gli obblighi di legge, al fine di assicurare un futuro equo e sostenibile alle generazioni a venire, non lasciando nessuno indietro.

- Integrare la dimensione Sociale nelle strategie aziendali e potenziare la creazione di valore sociale da parte delle imprese**  
Adottare un approccio integrato alla sostenibilità che valorizzi la dimensione Sociale lungo l'intera catena del valore, attribuendole pari rilevanza rispetto all'Ambiente e alla Governance, valutando la trasversalità dei rischi e al contempo, l'opportunità dei benefici che interventi sociali possono comportare sulle altre dimensioni, nell'ottica di una "transizione giusta e inclusiva", contribuendo alla generazione di progresso e impatto sociale positivo.
- Rispettare i Diritti Umani e i Diritti del Lavoro**  
Rispettare i Principi da 1 a 6 dell'UN Global Compact e ispirarsi agli UN Guiding Principles on Business and Human Rights, garantendo ai propri lavoratori e in tutti gli ambiti dell'azienda standard lavorativi adeguati andando, ove possibile, oltre la cogenza normativa, richiedendo alle proprie catene di fornitura il rifiuto del lavoro forzato o minorile ed impegnandosi ad attuare processi di due diligence e monitoraggio, includendo in tale processo i propri fornitori con l'ambizione di raggiungere l'intera catena del valore.
- Sviluppare una cultura dell'inclusione, del rispetto delle diversità e dell'equità**  
Rispettare e promuovere la DEI all'interno dell'azienda, lungo le proprie catene di fornitura e nelle comunità nelle quali l'azienda opera, contrastando ogni forma di discriminazione, riconoscendo e comunicando il valore della diversità e dell'equità e il potenziale dell'inclusione, adottando policy specifiche e implementando progetti a tutela delle persone a rischio di discriminazione, utilizzando un linguaggio inclusivo in tutte le comunicazioni interne ed esterne.
- Impegnarsi per il benessere dei lavoratori**  
Creare condizioni e spazi di lavoro che promuovano la salute e il benessere delle persone, offrendo benefici di welfare aziendale e adottando pratiche di conciliazione vita e lavoro con particolare attenzione ai target vulnerabili, andando oltre gli obblighi di legge, dotandosi di obiettivi volti al miglioramento e misurando periodicamente la soddisfazione dei lavoratori e il clima interno.
- Investire in formazione e sensibilizzazione interna ed esterna**  
Formare e coinvolgere i propri dipendenti, stakeholder e fornitori sui temi dello sviluppo sostenibile condividendo slide, strumenti e best practice che includono la dimensione Sociale e che siano generative di soluzioni innovative, allargando il proprio intervento di sensibilizzazione anche alla cittadinanza e ai consumatori e massimizzando il potenziale dell'impresa di creare cultura.
- Identificare azioni e sinergie di corporate finance a favore della dimensione Sociale**  
Investire in iniziative di finanza a impatto, proprie o di terzi, dedicando, ove previsto nelle strategie di corporate finance, risorse finanziarie a Social Bond, Sustainable Linked Bond, fondi o altri strumenti finanziari che abbiano un obiettivo di impatto sociale positivo, collaborando con altri partner e iniziative multistakeholder.
- Promuovere pratiche che rafforzino l'equità e riducano le disuguaglianze**  
Adottare pratiche commerciali che tutelino i consumatori e riducano le disuguaglianze, con particolare attenzione ai target vulnerabili, prevedendo un sistema di soluzioni innovative, trasparenti e che contrasti i fenomeni corruttivi, con l'obiettivo ultimo di garantire l'accesso a beni e servizi per la più ampia base di cittadini.
- Supportare azioni collettive per il benessere delle comunità**  
Partecipare ad alleanze, partnership e iniziative insieme ad altre imprese, Governi, istituzioni, organizzazioni non business e associazioni del territorio per attività di co-progettazione, co-sviluppo e advocacy normativa, facendo rete e favorendo l'innovazione, al fine di garantire maggior benessere alle comunità.
- Misurare e rendicontare in maniera trasparente il proprio impatto sociale**  
Tracciare in maniera accountable quali sono i propri impatti sugli stakeholder e sulla società, coinvolgendoli nel processo, utilizzando Key Performance Indicators e analisi di trend che oggettivino il percorso svolto nel tempo.
- Comunicare ed essere Ambassador**  
Comunicare i propri sforzi, progressi o difficoltà all'esterno in maniera trasparente, con la finalità di coinvolgere nuovi AD e Presidenti in uno sforzo comune e di aumentare l'attenzione degli stakeholder sulla dimensione Sociale della responsabilità di impresa.

\*Obiettivi e attività socialmente sostenibili secondo la classificazione derivante dalla Tassonomia sociale.



Network Italia



**LE 6 AREE DI IMPEGNO**

Il nostro Piano di Sostenibilità si declina lungo 6 aree di impegno di alto livello.

Il Piano, articolato in sei aree di azione, viene costantemente aggiornato in base ai risultati ottenuti e alle nuove esigenze che emergono nel tempo. Questi sono i principali risultati che abbiamo ottenuto nel 2024 per ciascuna area e che saranno approfonditi nei capitoli successivi. Sono i numeri che sintetizzano il nostro impegno a costruire un mondo più attento, sostenibile e responsabile.

Le percentuali riferite alla seconda e alla terza area di intervento sono calcolate rispetto al 2023, anno di riferimento (baseline) in cui sono stati definiti gli obiettivi ESG.

- 1 PROMOZIONE DELL'ECONOMIA CIRCOLARE** 100% di rifiuti non pericolosi riciclati  
Campagna di informazione per divulgare le corrette prassi di gestione dei rifiuti in cantiere e uffici
- 2 MITIGAZIONE E ADATTAMENTO AI CAMBIAMENTI CLIMATICI** -38% emissioni dirette Scope 1  
-6% emissioni indirette Scope 2
- 3 CURA E SVILUPPO DELLE PERSONE DEL MONDO FLORANAPOLI** -42% infortuni sul lavoro per i dipendenti diretti  
+20% presenza femminile in Italia  
+30% contratti a tempo indeterminato
- 4 RAFFORZAMENTO IN CHIAVE ESG DELLA CATENA DI FORNITURA** 63% fornitori valutati secondo criteri ambientali e sociali  
14% fornitori a gestione femminile  
5% fornitori a gestione giovanile (under 35)  
12% fornitori che attuano programmi di economia circolare
- 5 MITIGAZIONE E ADATTAMENTO AI CAMBIAMENTI CLIMATICI** 43% fornitori valutati secondo criteri ambientali e sociali  
14% fornitori a gestione femminile  
5% fornitori a gestione giovanile (under 35)  
12% fornitori che attuano programmi di economia circolare
- 6 INNOVAZIONE** Implementazione della tecnologia BIM nella divisione prefabbricati



**RATING DI SOSTENIBILITÀ**

A conferma dell'impegno dell'intera organizzazione verso il miglioramento continuo delle proprie performance ambientali, sociali ed etiche, FloraNapoli ha avviato un percorso di valutazione con EcoVadis, uno dei principali riferimenti internazionali per l'assessment della sostenibilità aziendale.

L'iniziativa rappresenta per la Società non solo un'opportunità di riconoscimento esterno, ma anche uno strumento di misurazione, di confronto e di crescita. Il percorso EcoVadis consente infatti di valutare il livello di integrazione dei principi ESG nei processi aziendali, rafforzando l'attenzione sulla riduzione degli impatti ambientali, sulla promozione di un ambiente di lavoro equo e responsabile, sulla gestione etica del business e sulla creazione di valore per persone, partner e stakeholder.

Per FloraNapoli, questa valutazione si inserisce in una traiettoria più ampia di consolidamento del proprio modello di impresa responsabile, orientato a coniugare, nel lungo periodo, competitività, trasparenza e sostenibilità.

**DI OBIETTIVI DI SOSTENIBILITÀ**

Con il Piano di Sostenibilità 2024-2030, FloraNapoli ha definito il quadro strategico attraverso cui rafforzare il proprio approccio alla Corporate Social Responsibility e orientare nel tempo le priorità di sviluppo dell'impresa in coerenza con gli Obiettivi di Sviluppo Sostenibile (SDGs) dell'Agenda 2030 delle Nazioni Unite.

Il Piano rappresenta una guida per integrare in modo sempre più strutturato i principi della sostenibilità nelle scelte aziendali, nei processi operativi e nella relazione con gli stakeholder, con l'obiettivo di generare valore economico, ambientale e sociale nel lungo periodo. In particolare, FloraNapoli ha individuato sei direttrici prioritarie di intervento:

- economia circolare;
- cambiamenti climatici;
- cura e sviluppo delle persone del mondo FloraNapoli;
- rafforzamento in chiave ESG della catena di fornitura;
- governance della sostenibilità;
- innovazione e digitalizzazione.

Attraverso queste direttrici, la Società intende consolidare un modello di impresa sempre più resiliente, responsabile e capace di rispondere alle sfide ambientali, sociali e organizzative che caratterizzano il proprio contesto di riferimento.



## GESTIONE DEI RISCHI

La gestione dei rischi rappresenta un elemento centrale del modello di governance di FloraNapoli e si applica a tutti i processi aziendali e agli schemi certificativi adottati dalla Società. Il processo di Risk Management comprende l'analisi dei contesti interni ed esterni in cui l'organizzazione opera, l'identificazione e la classificazione di rischi e opportunità, nonché il monitoraggio delle misure di mitigazione e delle azioni di miglioramento.

L'obiettivo del processo è valutare la probabilità e l'impatto di eventi avversi e indesiderati, favorendo al contempo la capacità dell'organizzazione di cogliere le opportunità che possono generare valore. In questa prospettiva, il sistema di gestione dei rischi è orientato sia a mitigare gli effetti negativi, sia ad aumentare la probabilità e l'impatto degli eventi positivi, contribuendo alla resilienza e alla continuità del business.

Il processo consente di quantificare i rischi e le opportunità, valutarne la probabilità di accadimento e la gravità degli effetti, definire le priorità di intervento, individuare le migliori misure di trattamento, riconoscere i rischi residui e gestirne le conseguenze. Nei progetti più complessi, la Società può ricorrere a strumenti di modellazione e simulazione, inclusa l'Analisi Monte Carlo, per stimare gli effetti combinati di rischi e opportunità e determinare un adeguato livello di contingency a copertura dell'esposizione residua.

Il Registro dei Rischi e delle Opportunità viene periodicamente verificato e aggiornato al fine di cogliere l'evoluzione del contesto, le

dinamiche di progetto, l'efficacia delle misure di mitigazione, l'allocazione efficiente delle risorse e l'emergere di nuovi rischi o opportunità. Questo approccio consente di sostenere la tutela degli asset aziendali, la protezione del margine di commessa e il contenimento dei costi.

Il dipartimento di Risk Management, che risponde all'Amministratore Unico, sviluppa metodologie e strumenti operativi, assicura la coerenza metodologica dell'intero processo, supporta le Operations nell'attuazione delle procedure e garantisce il reporting alla Direzione Aziendale. L'analisi, la gestione e il monitoraggio dei rischi, così come l'implementazione delle azioni di mitigazione, sono affidati ai Risk Owner di progetto o di unità operativa. La gestione del rischio a livello corporate è invece presidiata dall'area Q.S.A.

Come parte integrante della propria strategia di gestione del rischio, FloraNapoli applica il principio di precauzione, che prevede una valutazione preventiva dei potenziali effetti negativi di natura ambientale e sociale associati a decisioni strategiche, prodotti e processi. Quando viene individuato un rischio di danno grave o irreversibile, la Società valuta l'adozione di misure adeguate ed efficaci, anche in relazione a costi e benefici, finalizzate a prevenire o mitigare gli impatti negativi.

### FINALITÀ DEL RISK MANAGEMENT

- identificare rischi e opportunità
- valutare probabilità e impatto
- definire priorità di intervento
- monitorare le misure di mitigazione
- gestire i rischi residui
- stimare adeguati livelli di contingency

### AMBITI DI IMPATTO VALUTATI

- economico-finanziario
- tempi
- reputazione
- conformità legislativa
- salute e sicurezza
- ambiente
- diritti umani e responsabilità sociale
- anticorruzione
- progettazione
- sicurezza delle informazioni

### PRESIDI ORGANIZZATIVI

- Dipartimento Risk Management
- Amministratore Unico
- Risk Owner di progetto / unità operativa
- area Q.S.A.
- team specialistici corporate



Le tipologie di impatto considerate nel processo di Risk Management comprendono:

- **conseguenze economico-finanziarie;**
- **impatti sui tempi;**
- **conseguenze reputazionali;**
- **rischi di non conformità legislativa;**
- **salute e sicurezza dei lavoratori;**
- **impatti ambientali;**
- **diritti umani, benessere dei lavoratori e responsabilità sociale;**
- **violazioni del sistema di gestione anticorruzione;**
- **inefficienze nella gestione della progettazione;**
- **rischi relativi a riservatezza, integrità e disponibilità delle informazioni.**

A livello corporate, FloraNapoli ha inoltre predisposto un **Piano di gestione dei Rischi e delle Opportunità**, volto a presidiare i principali rischi di natura strategica, normativa, finanziaria, commerciale e sistemica. Questo presidio coinvolge il CEO, i Direttori delle Aree e i principali team specialistici, tra cui **Social Performance Team, Road Traffic Safety Team, Anti-Bribery Compliance Manager, BIM Manager, IT ed Energy Team**, in un'ottica di governo integrato e trasversale del rischio.

## CYBER SECURITY

Nel contesto attuale, in cui la trasformazione digitale incide in modo crescente sui processi aziendali, la cyber security rappresenta per FloraNapoli un elemento essenziale per garantire la continuità operativa, la protezione delle informazioni e la resilienza del business. Questa esigenza assume particolare rilevanza in un settore come quello delle costruzioni e dei servizi legati al verde e all'ambiente, dove la crescente digitalizzazione dei processi

rende sempre più strategico il presidio dei sistemi informativi e dei dati.

Consapevole di questo scenario, FloraNapoli ha intrapreso un percorso strutturato di rafforzamento dei propri presidi di sicurezza informatica, avviando l'implementazione della certificazione ISO/IEC 27001:2022, standard internazionale di riferimento per la gestione della sicurezza delle informazioni. Tale percorso si inserisce nella più ampia evoluzione del sistema di governance e controllo aziendale, rafforzando la capacità dell'organizzazione di prevenire, rilevare e gestire eventi che possano compromettere la riservatezza, l'integrità e la disponibilità delle informazioni.

La strategia aziendale in materia di cyber security si fonda su un approccio articolato e multilivello, che comprende la formazione e la sensibilizzazione del personale, l'adozione di standard e protocolli internazionali, l'analisi dei rischi e delle vulnerabilità, la protezione dei dati sensibili, il coinvolgimento di partner e fornitori, la pianificazione della continuità operativa e il monitoraggio degli incidenti informatici. In particolare, FloraNapoli investe nella crescita della consapevolezza interna attraverso corsi, sessioni interattive, moduli e-learning dedicati alla sicurezza informatica e al GDPR, nonché tramite piattaforme di security awareness che consentono campagne simulate di phishing e micro-contenuti formativi sui principali rischi digitali.

L'azienda conduce con regolarità attività di risk assessment e vulnerability assessment, finalizzate a individuare le criticità e a definire misure preventive e correttive. La protezione dei dati personali e sensibili di dipendenti, clienti e partner viene assicurata tramite controlli di accesso, misure di crittografia, protezioni fisiche e una classificazione strutturata delle informazioni in base al livello di riservatezza e rilevanza. In parallelo, FloraNapoli promuove una cultura condivisa della sicurezza anche lungo la catena del valore, prevedendo requisiti specifici di cyber security nei rapporti contrattuali e nei processi di qualifica dei fornitori, inclusi questionari di autovalutazione e attività di due diligence per i soggetti con accesso agli spazi aziendali.

Un piano per integrare la sostenibilità nelle scelte, nei processi e nel futuro dell'impresa

Il rispetto della persona è parte integrante del nostro modello di impresa

Sistema di whistleblowing





Particolare attenzione è inoltre dedicata alla continuità operativa e alla gestione degli incidenti. L'azienda predispone piani di business continuity e procedure di ripristino dei sistemi e di gestione delle emergenze, sottoponendoli a verifiche periodiche. I sistemi informativi sono oggetto di monitoraggio continuo, supportato da strumenti tecnologici e procedure definite, al fine di rilevare tempestivamente anomalie e minacce e ridurre al minimo gli impatti operativi, finanziari, reputazionali e normativi di eventuali violazioni della sicurezza.

L'implementazione del sistema di gestione conforme alla ISO/IEC 27001 ha comportato un aggiornamento complessivo della documentazione aziendale, con la revisione delle procedure in ambito IT, l'introduzione di nuovi documenti specifici, il rafforzamento dei controlli di sicurezza e il miglioramento dei processi di gestione degli incidenti e di valutazione dei fornitori. A ciò si affiancano audit indipendenti e un monitoraggio continuo del panorama dei rischi e delle contromisure, in un'ottica di miglioramento continuo, di trasparenza e di rigore nella protezione delle informazioni e degli asset digitali.

Nel corso del 2024 non si è verificato nessun incidente di sicurezza informatica. Numerosi altri eventi di sicurezza sono stati efficacemente intercettati e gestiti dai sistemi di protezione attivi, a conferma della solidità delle misure implementate.

Per evitare il ripetersi di incidenti di sicurezza informatica conduciamo audit interni al fine di ricostruire in modo oggettivo l'accaduto ed individuare i principali aspetti procedurali su cui interveniamo mediante aggiornamento

delle procedure aziendali e l'implementazione di percorsi di formazione specifici.

### NUMERO DI INCIDENTI DI SICUREZZA INFORMATICA

Anno	N. incidenti
2022	0
2023	0
2024	0

### INNOVAZIONE

Per FloraNapoli, l'innovazione rappresenta una leva strategica per raggiungere l'eccellenza in modo sostenibile, rafforzare la competitività dell'impresa e sviluppare soluzioni capaci di generare valore economico, ambientale e sociale nel lungo periodo. In un settore in continua evoluzione come quello della gestione delle infrastrutture e delle costruzioni legate al verde e all'ambiente, innovare significa integrare nuove tecniche, tecnologie e metodologie di lavoro in grado di migliorare qualità, sicurezza, efficienza e sostenibilità dei processi e dei servizi.

L'azienda considera l'innovazione come un processo strutturato, orientato alla ricerca di soluzioni che nascono sia dalle sfide quotidiane affrontate nei cantieri e nelle attività operative, sia dall'ascolto delle esigenze del mercato, dei clienti e della comunità scientifica e istituzionale. In questa prospettiva, FloraNapoli promuove idee che favoriscano il miglioramento continuo, l'adozione di tecnologie costruttive avanzate, l'ottimizzazione dei tempi, l'elevazione degli

standard qualitativi e la riduzione dei costi, in coerenza con principi etici, ambientali e sociali.

La transizione digitale costituisce un elemento centrale di questa strategia. La tecnologia è infatti parte integrante delle attività aziendali e consente di anticipare le dinamiche di mercato, migliorare l'efficienza dei processi e sviluppare nuove soluzioni tecnicamente affidabili, economicamente sostenibili e coerenti con gli obiettivi ESG.

In questo ambito, particolare rilievo assumono le applicazioni legate a digitalizzazione, progettazione BIM, intelligenza artificiale,

sicurezza nei cantieri ed economia circolare, considerate direttrici prioritarie per l'evoluzione del modello di business.

A partire dal 2022, FloraNapoli ha rafforzato il proprio impegno nell'individuazione di idee innovative nel core business e nella definizione di aree di miglioramento, con l'obiettivo di ridurre l'impronta carbonica lungo il ciclo di vita delle opere e sviluppare soluzioni a maggiore valore aggiunto. L'innovazione viene governata lungo tutte le sue fasi, dal concepimento delle idee alla definizione delle proposte tecniche, fino ai progetti di sviluppo tecnologico e all'aggiornamento di prodotti e servizi.

Un piano per integrare la sostenibilità nelle scelte, nei processi e nel futuro dell'impresa





Per sostenere gli obiettivi della propria roadmap di sviluppo tecnologico, l'azienda valorizza il contributo delle persone, incoraggiando creatività, partecipazione e crescita delle competenze, e adotta un approccio di Open Innovation, basato sulla collaborazione con università, centri di ricerca, startup, partner industriali, fornitori e clienti. In questa logica, FloraNapoli partecipa anche a programmi finanziati a livello nazionale ed europeo, con l'obiettivo di creare e condividere conoscenza, sviluppare nuove tecnologie e favorire ricadute positive sull'intera catena del valore.

Nel 2024 la Società ha proseguito le proprie attività di Ricerca e Innovazione (R&I)<sup>[1]</sup> e ha avviato nuovi progetti sostenuti sia con risorse interne sia attraverso programmi di finanziamento dedicati. I contenuti dei progetti di ricerca e sviluppo vengono selezionati sulla base di una valutazione strutturata del loro impatto economico, strategico e di rischio, orientando le risorse verso le iniziative con il più elevato potenziale di ritorno, attrattività commerciale e contributo alla sostenibilità

Le iniziative di innovazione si concentrano inarticolare su sicurezza dei lavoratori, nuovi materiali a ridotto impatto ambientale, digitalizzazione dei processi e applicazioni di intelligenza artificiale.

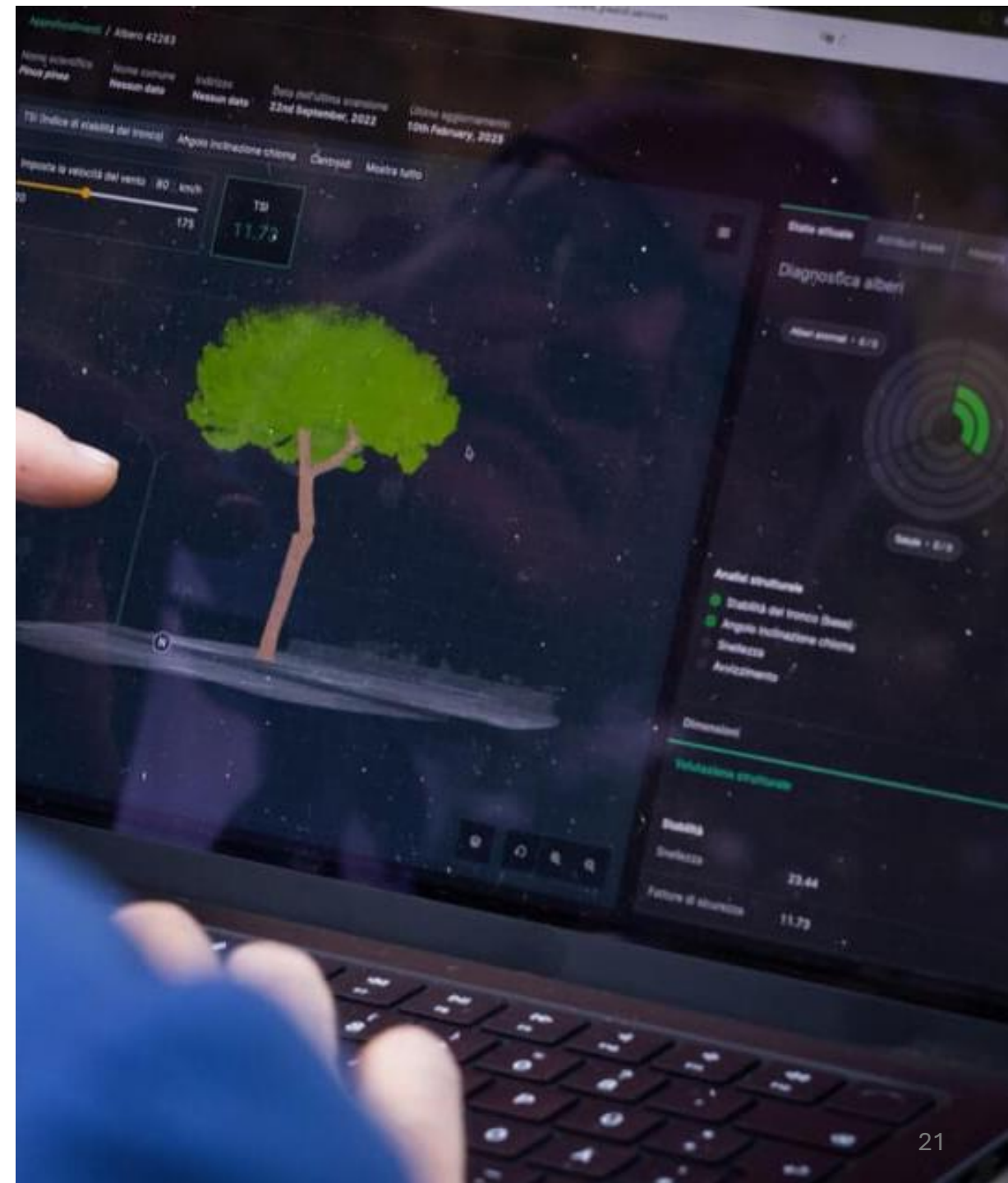
Molte innovazioni operative nascono direttamente nei cantieri, dove l'azienda sperimenta quotidianamente nuove soluzioni in un contesto reale. A ciò si affianca una costante attività di scouting di nuovi progetti ad alto contenuto tecnologico e digitale, finalizzata a incrementare efficienza, sostenibilità e capacità di adattamento dell'organizzazione.

FloraNapoli riconosce inoltre il ruolo strategico della collaborazione con la propria rete di partner. Fornitori, università, istituti di ricerca, associazioni di settore e altri attori della filiera sono coinvolti in attività di co-design, sviluppo collaborativo e condivisione di best practice, contribuendo alla generazione di valore aggiunto e alla diffusione dell'innovazione lungo l'intera catena del valore. In questo quadro, particolare attenzione è dedicata anche alla tutela e valorizzazione dei risultati conseguiti, così da garantire all'azienda la piena fruibilità interna delle soluzioni sviluppate e il loro efficace sfruttamento sul mercato.

#### [1] Progetto BLEForGreen

Tra le iniziative di ricerca e innovazione, il progetto BLEForGreen ha incluso attività riconducibili alla Ricerca Industriale e allo Sviluppo Sperimentale, in coerenza con le definizioni del Ministero dello Sviluppo Economico. Il progetto ha previsto la realizzazione di un prototipo dimostratore finalizzato a verificare la possibilità di applicare al monitoraggio del verde metodologie tipicamente utilizzate in ambito medico, con l'obiettivo di rilevare in modo semplice e intuitivo parametri legati allo stato di salute dell'albero, alla crescita, all'inclinazione, alle variazioni di temperatura tra radici e chioma e alla risposta alle sollecitazioni esterne.

L'ipotesi scientifica di partenza era caratterizzata da un elevato grado di novità, incertezza e creatività, in linea con i criteri del Manuale di Frascati, ed esplorava per la prima volta l'applicazione del paradigma di Ubiquitous Computing al monitoraggio del verde mediante sensori reperibili sul mercato, fino a quel momento utilizzati principalmente per il monitoraggio del patrimonio architettonico.





## IL COINVOLGIMENTO DEGLI STAKEHOLDER

FloraNapoli attribuisce grande importanza alla creazione e al consolidamento di relazioni improntate alla fiducia, al dialogo e alla cooperazione con i propri stakeholder. Comprendere e affrontare in modo proattivo le loro esigenze e aspettative rappresenta un elemento chiave per sostenere la crescita di lungo periodo dell'azienda, rafforzare la qualità delle decisioni e orientare in modo coerente il percorso di sostenibilità.

Per FloraNapoli, il coinvolgimento degli stakeholder costituisce infatti uno strumento essenziale non solo per comprendere la percezione degli impatti generati dall'impresa sul piano ambientale, sociale ed economico, ma anche per individuare temi rilevanti, opportunità di miglioramento e priorità di intervento. Il dialogo con gli stakeholder consente di raccogliere feedback utili, consolidare relazioni di fiducia e sviluppare un approccio sempre più integrato tra strategia aziendale, operatività e sostenibilità.

In coerenza con il proprio modello di business e con la natura delle relazioni intrattenute dall'azienda, gli stakeholder di FloraNapoli sono stati rappresentati in una mappa articolata in stakeholder interni e stakeholder esterni, ulteriormente distinti in funzione del livello di prossimità con le attività aziendali. Tra gli stakeholder interni rientrano le persone e competenze dell'organizzazione e gli organismi di governance; tra gli stakeholder esterni, la Società ha individuato in particolare clienti e committenza, filiera e partner operativi, comunità locali e supporto finanziario, enti pubblici, istituzionali e di controllo, media e società civile, nonché generazioni future e partner di conoscenza.

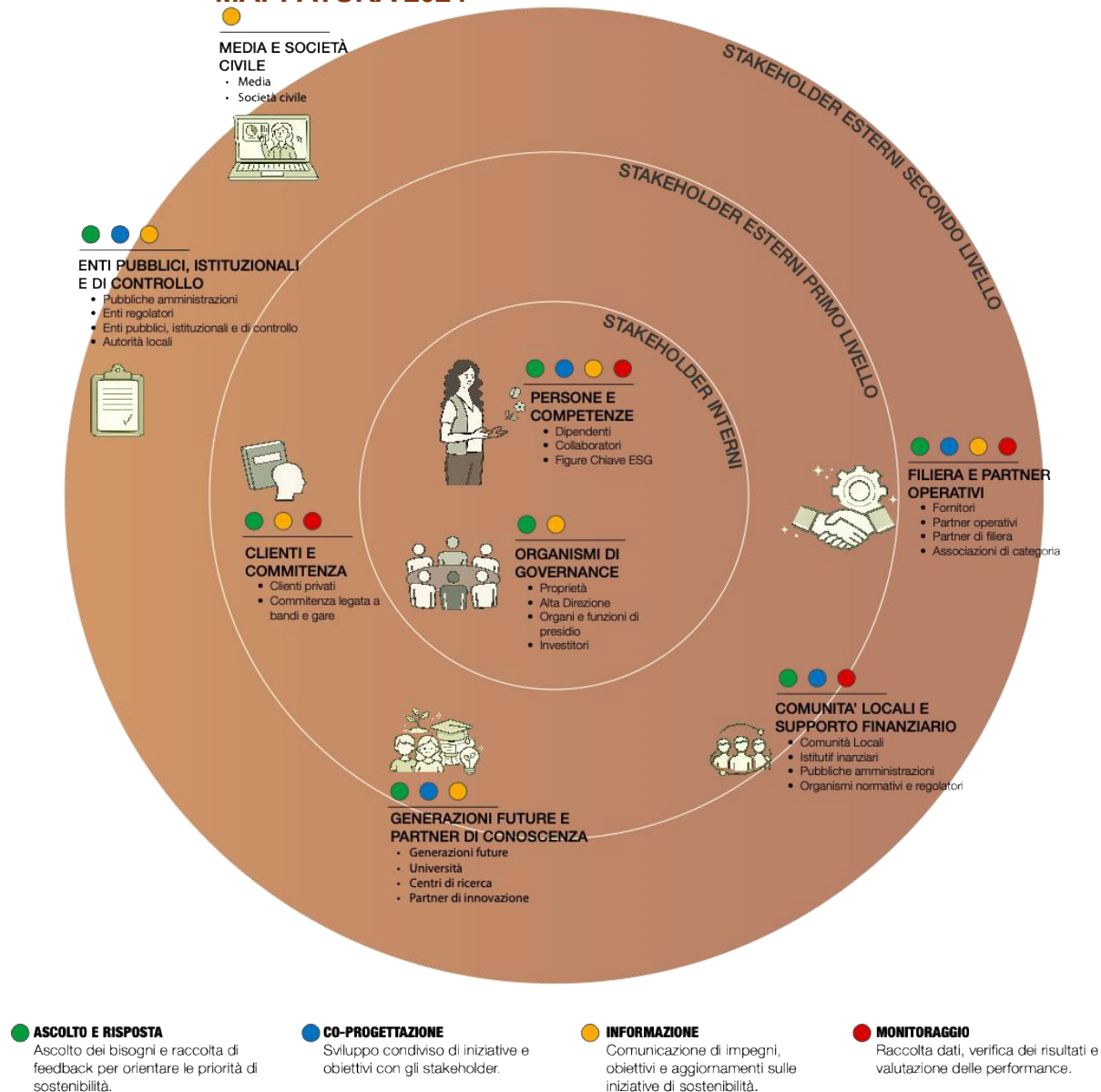
controllo, media e società civile, nonché generazioni future e partner di conoscenza.

Nel corso dell'anno di rendicontazione, FloraNapoli ha utilizzato diversi strumenti di coinvolgimento, differenziati in base alla natura dello stakeholder e agli obiettivi del confronto. Tra questi rientrano attività di ascolto e risposta, momenti di co-progettazione, iniziative di informazione e strumenti di monitoraggio, attraverso survey, focus group, analisi di clima aziendale, questionari, analisi documentali, rassegne stampa, incontri di confronto e raccolta strutturata di dati e feedback. Questo approccio ha consentito di costruire un quadro più articolato delle aspettative dei diversi interlocutori e di mettere in relazione i temi emersi con le priorità strategiche e i temi materiali dell'azienda.

L'attività di coinvolgimento ha evidenziato, tra i principali temi di interesse, la salute e sicurezza sul lavoro, la gestione e valorizzazione delle persone, il cambiamento climatico, la gestione dei rifiuti, la gestione delle risorse idriche, la tutela della biodiversità, l'economia circolare, la trasformazione digitale e l'inclusione e parità di genere. I risultati raccolti costituiscono una base utile per orientare il miglioramento continuo, supportare i processi decisionali e rafforzare l'allineamento tra le aspettative degli stakeholder e l'evoluzione del modello di sostenibilità di FloraNapoli.

**Il dialogo con gli stakeholder rappresenta per FloraNapoli uno strumento essenziale per rafforzare la capacità di ascolto dell'organizzazione, orientare le priorità di sostenibilità e consolidare nel tempo relazioni solide, trasparenti e generative di valore condiviso.**

## STAKEHOLDER ENGAGEMENT: MAPPATURA 2024





Nel corso del periodo di rendicontazione, FloraNapoli ha adottato modalità di coinvolgimento differenziate in funzione della natura dello stakeholder e del tipo di relazione intrattenuta con l'azienda. Gli strumenti utilizzati includono analisi di clima aziendale e focus group per i dipendenti e collaboratori, questionari di valutazione per i fornitori, analisi dei bandi di gara per i clienti, rassegne stampa per media e comunità locali, analisi di leggi e regolamenti per gli enti istituzionali, nonché analisi di trend, megatrend di settore e studi di contesto per generazioni future e investitori. Attraverso questi strumenti, FloraNapoli

raccoglie indicazioni utili per orientare le proprie priorità di sostenibilità e rafforzare la capacità di risposta rispetto ai temi ritenuti più rilevanti dagli stakeholder, tra cui salute e sicurezza sul lavoro, gestione e valorizzazione delle persone, cambiamento climatico, gestione dei rifiuti, economia circolare, tutela della biodiversità, gestione delle risorse idriche, trasformazione digitale e inclusione e parità di genere. Questo approccio consente di integrare in modo più strutturato il punto di vista degli stakeholder nei processi di analisi, pianificazione e miglioramento continuo.

**Le evidenze raccolte attraverso il coinvolgimento degli stakeholder costituiscono un supporto concreto per l'aggiornamento delle priorità aziendali, per l'analisi dei temi materiali e per il rafforzamento delle azioni di sostenibilità di FloraNapoli.**

## STAKEHOLDER: STRUMENTI DI ASCOLTO E TEMI PRIORITARI



	MODALITÀ DI COINVOLGIMENTO	TEMI PRIORITARI EMERSI	
<b>STAKEHOLDERS</b>	<b>DIPENDENTI E COLLABORATORI</b>	Analisi di clima aziendale sui temi ESG; focus group dedicati, anche su genitorialità e benessere organizzativo; raccolta di feedback interni	<ul style="list-style-type: none"> <li>work-life balance;</li> <li>comunicazione interna;</li> <li>gestione e valorizzazione delle persone</li> </ul>
	<b>FILIERA PARTNER OPERATIVI</b>	Questionari di valutazione sui temi materiali; raccolta di informazioni lungo la filiera; confronto su aspetti operativi e organizzativi	<ul style="list-style-type: none"> <li>salute e sicurezza sul lavoro;</li> <li>gestione e valorizzazione delle persone;</li> <li>gestione dei rifiuti</li> </ul>
	<b>CLIENTI E COMMITENZA</b>	Analisi dei bandi di gara; lettura delle richieste di mercato; osservazione delle aspettative della committenza	<ul style="list-style-type: none"> <li>salute e sicurezza sul lavoro;</li> <li>cambiamento climatico;</li> <li>gestione dei rifiuti</li> </ul>
	<b>MEDIA E SOCIETÀ CIVILE</b>	Analisi della rassegna stampa; monitoraggio del dibattito pubblico; osservazione della rappresentazione esterna dei temi ESG	<ul style="list-style-type: none"> <li>cambiamento climatico;</li> <li>gestione dei rifiuti;</li> <li>trasformazione digitale</li> </ul>
	<b>ENTI PUBBLICI, ISTITUZIONALI E DI CONTROLLO</b>	Analisi di leggi e regolamenti; monitoraggio degli indirizzi normativi; osservazione delle priorità istituzionali	<ul style="list-style-type: none"> <li>cambiamento climatico;</li> <li>economia circolare;</li> <li>tutela della biodiversità;</li> <li>inclusione e parità di genere</li> </ul>
	<b>COMUNITA' LOCALI E SUPPORTO FINANZIARIO</b>	Analisi della rassegna stampa locale; osservazione del contesto territoriale; attenzione ai temi di impatto sulle comunità	<ul style="list-style-type: none"> <li>cambiamento climatico;</li> <li>gestione delle risorse idriche</li> </ul>
	<b>GENERAZIONI FUTURE E PARTNER DI CONOSCENZA</b>	Analisi di trend e megatrend di settore; lettura delle prospettive evolutive di lungo periodo	<ul style="list-style-type: none"> <li>cambiamento climatico;</li> <li>tutela della biodiversità</li> </ul>
	<b>ORGANISMI DI GOVERNANCE</b>	Analisi di studi di settore; osservazione di investimenti pubblici e orientamenti di mercato; lettura delle priorità economico-finanziarie	<ul style="list-style-type: none"> <li>cambiamento climatico;</li> <li>gestione delle risorse idriche;</li> <li>economia circolare</li> </ul>



		TEMA MATERIALE	CATEGORIA ESG	POSITIVO / NEGATIVO	GRAVITÀ (1-4)	PROBABILITÀ (1-4)	VALUTAZIONE	
DESCRIZIONE IMPATTO	INFORTUNI SUL POSTO DI LAVORO O MALATTIE PROFESSIONALI	Salute e sicurezza sul lavoro	S - Social	Negativo	4	4	16	↑
	CASI DI LAVORO FORZATO, LAVORO MINORILE E/O VIOLAZIONI DEI DIRITTI UMANI ALL'INTERNO DELL'ORGANIZZAZIONE E DELLA PROPRIA CATENA DI VALORE	Diritti Umani	S - Social	Negativo	4	4	16	
	EMISSIONI GHG (SCOPE 1, SCOPE 2 E SCOPE 3) IN ATMOSFERA, LEGATE ALLA PROPRIA ATTIVITÀ E ALLA PROPRIA CATENA DI VALORE	Cambiamento climatico	E - Environmental	Negativo	4	4	16	↑
	PRODUZIONE RIFIUTI SOGGETTI A PROCEDURE E TRATTAMENTI SPECIFICI DI TRASPORTO, SMALTIMENTO E/O RICICLO, DURANTE LO SVOLGIMENTO DELLE ATTIVITÀ	Gestione rifiuti	E - Environmental	Negativo	4	4	16	↑
	MAGGIORE CONSAPEVOLEZZA SUI TEMI DI SALUTE E SICUREZZA MEDIANTE ATTIVITÀ DI INFORMAZIONE, SENSIBILIZZAZIONE E PARTNERSHIP CON SOCIETÀ SPECIALISTICHE	Salute e sicurezza sul lavoro	S - Social	Positivo	4	4	16	↑
	INIZIATIVE DI RIDUZIONE, RICICLO E RECUPERO DEI RIFIUTI PRODOTTI IN CANTIERE	Gestione rifiuti	E - Environmental	Positivo	4	4	16	↑
	PREVENZIONE E RIDUZIONE DEGLI INCIDENTI STRADALI	Salute e sicurezza sul lavoro	S - Social	Positivo	4	4	16	
	PERCORSI DI FORMAZIONE E SVILUPPO DEL PERSONALE AL FINE DI STRUTTURARE UN ORGANICO AZIENDALE COMPETENTE E SEMPRE AGGIORNATO	Persone	S - Social	Positivo	3	4	12	
	ADOZIONE E RISPETTO DEI PRINCIPI DI ETICA ED INTEGRITÀ ANCHE NELLA CATENA DI FORNITURA	Lotta alla corruzione	G - Governance	Positivo	3	4	12	
	SOSTEGNO ALLE COMUNITÀ LOCALI	Rapporti con la comunità locale	S - Social	Positivo	3	4	12	
	OPPORTUNITÀ DI INGRESSO NEL MONDO DEL LAVORO A STUDENTI UNIVERSITARI/NEOLAUREATI E CONTRIBUTO ALLA LORO CRESCITA FORMATIVA	Persone	S - Social	Positivo	3	4	12	
	CONDIZIONI DI LAVORO DIGNITOSE AI PROPRI DIPENDENTI	Diritti Umani	S - Social	Positivo	3	4	12	
	ADOZIONE DI MISURE PER CANTIERI SOSTENIBILI PER LA RIDUZIONE DEL CONSUMO ENERGETICO E DELLE EMISSIONI DI GAS SERRA	Cambiamento climatico	E - Environmental	Positivo	3	3	9	
	ACQUISTO E PRODUZIONE DI ENERGIA ELETTRICA DA FONTI RINNOVABILI PER RIDURRE LE EMISSIONI DI GHG	Cambiamento climatico	E - Environmental	Positivo	3	3	9	↑
	ADOZIONI DI UNA CATENA DI FORNITURA SOSTENIBILE GRAZIE ALLE VALUTAZIONI ESG DEI FORNITORI	Catena di fornitura sostenibile	T - Trasversale	Positivo	3	3	9	
	SENSIBILIZZAZIONE E DELLA CATENA DI FORNITURA AL RISPETTO DI PRINCIPI ETICI, DEI DIRITTI UMANI E RIDUZIONE IMPATTO AMBIENTALE	Catena di fornitura sostenibile	T - Trasversale	Positivo	3	3	9	
	CONSUMO DI RISORSE IDRICHE	Gestione delle risorse idriche	E - Environmental	Negativo	2	4	8	↑
	EPISODI DI CORRUZIONE, FRODI ALL'INTERNO DEL PROPRIO BUSINESS	Lotta alla corruzione	G - Governance	Negativo	4	2	8	
	DIVARIO DI GENERE NEI DIVERSI RUOLI DELL'ORGANIZZAZIONE	Diversità e Inclusione Parità di Genere	S - Social	Negativo	4	2	8	↑
	EPISODI DI MOLESTIE E ABUSI SUL LUOGO DI LAVORO	Parità di Genere	S - Social	Negativo	4	2	8	
	VIOLAZIONE DEI DIRITTI UMANI LUNGO LA CATENA DI FORNITURA	Catena di fornitura sostenibile	S - Social	Negativo	4	2	8	
	CONSUMO DI MATERIE PRIME CON IL RISCHIO DI DEVALORIZZAZIONE DEGLI ECOSISTEMI NATURALI DA CUI SONO STATE PRELEVATE TALI RISORSE	Economia circolare	E - Environmental	Negativo	2	3	6	↑
	ALTO TURNOVER IN USCITA E PERDITA DI TALENTI	Persone	S - Social	Negativo	3	2	6	
	AUMENTO DEI CONSUMI DA FONTI ENERGETICHE NON RINNOVABILI ED INEFFICIENZA ENERGETICA	Cambiamento climatico	E - Environmental	Negativo	3	3	6	
	EMISSIONI DI POLVERI, RUMORE E SOSTANZE INQUINANTI	Inquinamento atmosferico	E - Environmental	Negativo	3	2	6	
MINACCE ALLA SICUREZZA INFORMATICA	Cyber Security	G - Governance	Negativo	3	2	6		
MIGLIORAMENTO INCLUSIONE E EQUITÀ NELL'INSERIMENTO NEL MONDO DEL LAVORO	Diversità e Inclusione	S - Social	Positivo	3	2	6	↑	
EPISODI DI DISCRIMINAZIONE SUL LUOGO DI LAVORO	Diversità e Inclusione	S - Social	Negativo	4	1	4		
VIOLAZIONE DI LEGGI E/O REGOLAMENTI	Conformità a leggi e regolamenti	G - Governance	Negativo	4	1	4		
INQUINAMENTO AMBIENTALE E IMPATTO SULLA BIODIVERSITÀ	Biodiversità	E - Environmental	Negativo	2	2	4	↑	
ATTRAZIONE DI PROFESSIONISTI DI VALORE	Persone	S - Social	Positivo	1	2	2		

TEMI PRIORITARI PER GLI STAKEHOLDER



## TEMI MATERIALI E PRIORITÀ ESG

L'analisi di materialità costituisce un elemento centrale del Bilancio di Sostenibilità di FloraNapoli, in quanto consente di identificare e valutare i temi ESG di maggiore rilevanza per la Società e per i suoi stakeholder. Per la presente edizione del Bilancio, FloraNapoli ha fatto riferimento all'analisi di materialità già condotta nel 2023, ritenendo che nel corso del 2024 non si siano verificati cambiamenti significativi tali da modificare l'impianto complessivo. Le tematiche emerse risultano pertanto ancora attuali e coerenti con il profilo di impatto della Società e con il contesto in cui essa opera.

Questa scelta consente di garantire continuità, coerenza e comparabilità nel percorso di rendicontazione, proseguendo il lavoro di consolidamento sui temi che rivestono un'importanza concreta sia per il business di FloraNapoli sia per i soggetti con cui l'azienda dialoga quotidianamente. L'analisi è stata condotta in conformità allo Standard GRI 3:2021, con l'obiettivo di individuare i temi più rilevanti da presidiare, monitorare e rendicontare nel Bilancio di Sostenibilità.

### GRAVITA'

Valutata tramite l'assegnazione di un punteggio da 1 a 4, assegnato tenendo in considerazione scala, ambito e irrimediabilità per impatti negativi e durabilità per gli impatti positivi (1 significativo; 2 mediamente significativo; 3 molto significativo; 4 estremamente significativo)

### PROBABILITÀ

Valutata tramite l'assegnazione di un punteggio da 1 a 4, indicante il livello di probabilità di accadimento dell'impatto (1 bassa probabilità; 2 media probabilità; 3 alta probabilità; 4 evento certo/attuale).

Il processo si è articolato in tre fasi principali. In primo luogo, è stata svolta un'analisi del contesto interno, volta a esaminare le pratiche esistenti, le aree di miglioramento e le principali tendenze di sostenibilità che interessano il settore di riferimento. In secondo luogo, si è proceduto all'individuazione degli impatti, valutati sulla base della combinazione tra gravità e probabilità, anche con il coinvolgimento di figure esperte interne ed esterne. Infine, è stata effettuata la valutazione dell'importanza degli impatti, attraverso il confronto con gli stakeholder, al fine di raccogliere le loro priorità sui temi ESG.

Per la valutazione degli impatti, FloraNapoli ha adottato una metodologia basata sull'assegnazione di un punteggio da 1 a 4 sia alla gravità sia alla probabilità di accadimento. Per gli impatti negativi, la gravità è stata determinata tenendo conto di scala, ambito e irrimediabilità; per gli impatti positivi, invece, sono stati considerati i benefici concreti o potenziali e la loro durabilità e diffusione. La probabilità è stata anch'essa valutata su una scala da 1 a 4, da eventi a bassa probabilità fino a eventi certi o attuali. In alcuni casi ritenuti particolarmente rilevanti, come gli infortuni sul lavoro e le violazioni dei diritti umani, è stato attribuito il punteggio massimo di valutazione in considerazione della loro elevata significatività, anche laddove la probabilità di accadimento fosse più contenuta.

Ai fini dell'analisi, tra gli stakeholder interni è stato selezionato un campione rappresentativo di dirigenti, coinvolto attraverso interviste dedicate e survey strutturate, con l'obiettivo di raccogliere priorità e percezioni sui principali temi ESG.

I risultati emersi hanno contribuito a orientare la definizione degli obiettivi del Piano di Sostenibilità, dei temi chiave del Bilancio e dei relativi KPI da monitorare nel tempo. L'analisi viene aggiornata periodicamente per riflettere eventuali evoluzioni del contesto, dei rischi, degli impatti e delle aspettative degli stakeholder.

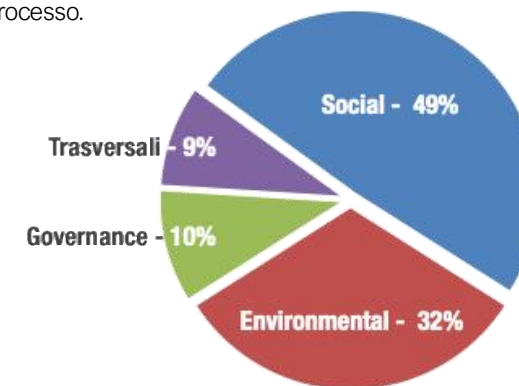
Tra i temi che risultano maggiormente rilevanti per FloraNapoli si evidenziano, in particolare, la salute e sicurezza sul lavoro, i diritti umani, il cambiamento climatico, la gestione dei rifiuti, la gestione delle risorse idriche, la catena di fornitura sostenibile, la lotta alla corruzione, la valorizzazione delle persone e i rapporti con la comunità locale.

Tali ambiti riflettono in modo coerente sia le caratteristiche del modello di business dell'azienda sia le aspettative espresse dai diversi stakeholder coinvolti nel processo.

L'analisi di materialità rappresenta quindi non soltanto uno strumento di rendicontazione, ma anche un supporto concreto ai processi decisionali dell'azienda. Essa consente infatti di rafforzare l'allineamento tra strategia,

gestione dei rischi, priorità di sostenibilità e creazione di valore nel lungo periodo, contribuendo a rendere più strutturato e trasparente il percorso di miglioramento continuo di FloraNapoli.

La salute e sicurezza sul lavoro, i diritti umani, il cambiamento climatico, la gestione dei rifiuti, la gestione delle risorse idriche, la catena di fornitura sostenibile, la lotta alla corruzione, la valorizzazione delle persone e i rapporti con la comunità locale. Tali ambiti riflettono in modo coerente sia le caratteristiche del modello di business dell'azienda sia le aspettative espresse dai diversi stakeholder coinvolti nel processo.



L'analisi di materialità rappresenta quindi non soltanto uno strumento di rendicontazione, ma anche un supporto concreto ai processi decisionali dell'azienda. Essa consente infatti di rafforzare l'allineamento tra strategia, gestione dei rischi, priorità di sostenibilità e creazione di valore nel lungo periodo, contribuendo a rendere più strutturato e trasparente il percorso di miglioramento continuo di FloraNapoli.

### 3. La tutela dell'ambiente

Il percorso verso la sostenibilità ambientale	p.27
Gestione dei rischi ambientali e strumenti di controllo operative	p.28
Cambiamento climatico	p.29
Emissioni di gas a effetto serra	p.30
Gestione dei rifiuti	p.31
Gestione delle risorse idriche	p.32
Economia circolare	p.33
Biodiversità	p.33
Altri impatti ambientali	p.35



## Il percorso verso la sostenibilità ambientale

FloraNapoli integra i principi della sostenibilità ambientale nelle proprie decisioni strategiche e nelle attività operative quotidiane, con l'obiettivo di contribuire in modo concreto alla tutela dell'ambiente e alla costruzione di un modello di sviluppo più responsabile e resiliente. In coerenza con la natura delle proprie attività, l'azienda presidia gli aspetti ambientali più rilevanti attraverso un approccio strutturato, orientato alla prevenzione degli impatti negativi, all'uso efficiente delle risorse e al miglioramento continuo delle performance ambientali.

L'impegno di FloraNapoli si traduce nel monitoraggio costante dei principali aspetti ambientali, nella promozione di pratiche di recupero e riciclo delle materie prime, nell'adozione di tecnologie innovative sia in fase progettuale sia nella realizzazione delle opere, e nell'integrazione di criteri ambientali nei processi aziendali. La Società riconosce infatti che la transizione verso un modello di sviluppo sostenibile richiede un impegno continuativo, capacità di innovazione e una forte integrazione tra competenze tecniche, organizzative e gestionali.

A supporto di questo percorso, FloraNapoli si è dotata di un Sistema di Gestione Ambientale conforme alla norma ISO 14001:2015, riconosciuta a livello internazionale, che rappresenta un presidio fondamentale per il controllo degli aspetti ambientali significativi e per il miglioramento continuo delle prestazioni aziendali. A questo si affianca la registrazione secondo il Regolamento EMAS, che rafforza

ulteriormente il percorso di trasparenza e responsabilità ambientale della Società attraverso la pubblicazione annuale della Dichiarazione Ambientale.

L'attenzione di FloraNapoli ai temi ambientali si estende anche all'ambito energetico. In quest'ottica, l'azienda adotta misure mirate a promuovere l'efficienza energetica, attraverso l'impiego di impianti ad alte prestazioni e l'attuazione di attività di manutenzione periodica finalizzate a garantire il corretto funzionamento delle attrezzature e a ridurre sprechi e inefficienze. Questo impegno è confermato dall'ottenimento della certificazione ISO 50001 per il Sistema di Gestione dell'Energia, che si affianca alle certificazioni già in essere in ambito ambientale.

Nel suo complesso, **l'approccio di FloraNapoli ai temi ambientali si fonda sulla consapevolezza che la tutela dell'ambiente, l'uso responsabile delle risorse e la riduzione degli impatti rappresentano condizioni essenziali per generare valore nel lungo periodo** e contribuire in modo concreto al benessere delle comunità e dei territori in cui la Società opera.

In quest'ottica, adottiamo misure mirate per promuovere l'efficienza energetica, attraverso l'impiego di impianti ad alta prestazione e l'attuazione di regolari attività di manutenzione, volte a garantire il corretto funzionamento delle attrezzature. Il nostro impegno in ambito ambientale ed energetico è confermato dal mantenimento delle certificazioni ISO 50001 per il Sistema di Gestione dell'Energia ed EMAS – il Sistema comunitario di ecogestione e audit – che si affiancano alla già consolidata ISO 14001.

### Rispetto dei requisiti legali

Il rispetto rigoroso e la piena conformità a tutte le normative vigenti, incluse leggi, regolamenti, direttive, obblighi contrattuali e prescrizioni applicabili a livello locale, nazionale, europeo e internazionale.

### Risorse adeguate

L'allocazione di risorse adeguate a garantire l'efficace implementazione e il corretto funzionamento del Sistema di Gestione Ambientale.

### Impatti mitigati sulle comunità

La riduzione degli effetti negativi sulle comunità locali e sui territori circostanti.

### Riduzione dei consumi

L'ottimizzazione dell'uso delle risorse idriche e delle materie prime, promuovendo la loro progressiva riduzione.

### Minimizzazione delle emissioni

La riduzione dei consumi energetici e delle emissioni, con particolare attenzione ai gas a effetto serra.

### Riciclabilità delle opere

La promozione di soluzioni costruttive che garantiscano un'elevata riciclabilità dei materiali a fine vita.

### Protezione dell'ecosistema

L'adozione di misure tecniche e organizzative innovative, finalizzate alla tutela degli ecosistemi e alla conservazione della biodiversità.

### Sicurezza delle opere

La progettazione e realizzazione di opere sicure per la salute e l'incolumità degli utenti finali e di tutte le parti interessate.

### Prevenzione dell'inquinamento

La prevenzione dell'inquinamento, intervenendo sugli impatti ambientali — diretti e indiretti — riconducibili ai processi produttivi, attraverso un approccio sistemico basato sulla gestione del rischio.

### Gestione delle sostanze pericolose

La gestione responsabile delle sostanze chimiche pericolose e la loro progressiva riduzione.

### Riduzione dei rifiuti

La minimizzazione della produzione di rifiuti, favorendo attività di recupero e riciclo.

### Formazione del personale

La formazione continua del personale, per accrescere la consapevolezza ambientale, prevenire incidenti e mitigare eventuali impatti negativi sull'ambiente.



## PRINCIPALI RISCHI AMBIENTALI PRESIDATI

- Emissioni atmosferiche
- Gestione dei rifiuti
- Uso delle risorse naturali ed energetiche
- Inquinamento del suolo e delle acque
- Cambiamenti climatici
- Impatti su flora e fauna

## STRUMENTI DI CONTROLLO OPERATIVO

- Matrice di valutazione degli aspetti ambientali
- Piano di Gestione Ambientale
- Prescrizioni operative di commessa
- Procedure di emergenza
- Kit anti-sversamento

## GESTIONE DEI RISCHI AMBIENTALI E STRUMENTI DI CONTROLLO OPERATIVO

FloraNapoli presidia i rischi ambientali con un approccio preventivo e strutturato, volto a identificare in anticipo gli aspetti ambientali più rilevanti connessi alle proprie attività e a definire le misure più idonee per prevenirne o mitigarne gli impatti. Prima dell'avvio delle attività produttive e operative, l'azienda effettua infatti un'analisi approfondita del contesto ambientale e normativo di riferimento, con l'obiettivo di garantire la piena conformità alla legislazione vigente e di adottare adeguati strumenti di controllo e monitoraggio.

L'intensità e la natura dei rischi ambientali variano in funzione delle caratteristiche specifiche delle commesse, delle modalità esecutive e delle condizioni ambientali e regolatorie del territorio in cui l'intervento si colloca. In questo quadro, FloraNapoli considera tra i principali ambiti di rischio le emissioni in atmosfera, la gestione dei rifiuti, l'uso delle risorse naturali ed energetiche, il potenziale inquinamento del suolo e delle acque, gli effetti riconducibili ai cambiamenti climatici e il possibile impatto su flora, fauna e biodiversità.

Per ciascun sito operativo viene predisposta una Matrice di valutazione degli aspetti ambientali, strumento che consente di analizzare i rischi associati alle diverse fasi lavorative, siano esse svolte direttamente dall'azienda o da soggetti terzi. La matrice

supporta l'identificazione degli aspetti ambientali significativi, la definizione delle priorità di intervento e sorveglianza e il monitoraggio dell'andamento delle performance ambientali nel tempo.

Prima dell'inizio dei lavori, ogni commessa che rientra nel perimetro del Sistema di Gestione Integrato predispone inoltre un Piano di Gestione Ambientale, finalizzato a descrivere le attività previste, identificare gli aspetti ambientali significativi e definire le misure operative necessarie per la prevenzione e la mitigazione degli impatti. Il Piano considera sia gli aspetti diretti, sui quali la Società esercita un controllo immediato, sia gli aspetti indiretti, rispetto ai quali può esercitare un'influenza attraverso le proprie modalità organizzative e gestionali.

Il Piano di Gestione Ambientale include, in particolare, la descrizione dell'intervento e delle relative fasi esecutive, l'analisi degli aspetti ambientali associati alla commessa, l'identificazione dei recettori ambientali e delle prescrizioni normative applicabili, nonché le misure operative di controllo e le procedure di risposta in caso di emergenza. Tra gli aspetti ambientali oggetto di valutazione rientrano la gestione dei rifiuti pericolosi e non pericolosi, il recupero dei materiali, la gestione di terre e rocce da scavo, gli scarichi idrici, i possibili sversamenti accidentali, le emissioni atmosferiche, l'uso di acqua, combustibili, energia elettrica e materiali inerti, oltre agli impatti potenziali su flora e fauna.

Particolare attenzione è dedicata anche alla gestione delle emergenze ambientali potenziali, tra cui sversamenti accidentali di oli, carburanti, solventi o vernici, inquinamento

di corsi d'acqua, scarichi oltre i limiti autorizzati e incendi in area di cantiere. A presidio di tali situazioni, nei cantieri sono sempre disponibili kit anti-sversamento, finalizzati a circoscrivere tempestivamente gli effetti di eventuali incidenti e a prevenire fenomeni di contaminazione del suolo o delle acque.

Nel corso del 2024, tra le emergenze ambientali precedentemente individuate, non si sono verificati episodi di scarichi di acque reflue oltre i limiti normativi stabiliti. Questo dato conferma l'importanza dell'approccio preventivo adottato da FloraNapoli e del presidio operativo esercitato nella gestione degli aspetti ambientali di commessa.





## CAMBIAMENTO CLIMATICO

Il **cambiamento climatico** rappresenta una delle sfide più rilevanti e complesse del contesto attuale e richiede alle imprese un'assunzione di responsabilità sempre più concreta. Per FloraNapoli questo significa, da un lato, contribuire alla riduzione del proprio impatto ambientale e, dall'altro, rafforzare la capacità di adattamento delle proprie attività e delle infrastrutture realizzate, in un'ottica di continuità operativa, resilienza e sostenibilità nel lungo periodo.

La Società è consapevole che gli effetti dei cambiamenti climatici si riflettono in modo diretto sulla biodiversità, sulla salute pubblica e sulla stabilità economica e che il settore delle costruzioni e dei servizi legati al verde e all'ambiente svolge un ruolo significativo in relazione al consumo di risorse naturali, alle emissioni di gas serra e alla produzione di rifiuti. In questo quadro, le scelte progettuali e operative adottate da FloraNapoli assumono una rilevanza strategica non solo per gli impatti generati nel presente, ma anche per la capacità delle opere e delle attività di rispondere a eventi meteorologici estremi e ad altre sollecitazioni ambientali.

In tale prospettiva, la **riduzione delle emissioni climateranti** e l'adozione di **soluzioni tecnologiche a basso impatto ambientale** rappresentano due direttrici fondamentali dell'approccio aziendale. A supporto di questo impegno, FloraNapoli redige annualmente l'**Analisi Energetica** della sede operativa di **Casoria (NA)**, uno strumento che consente di valutare in modo puntuale i consumi energetici

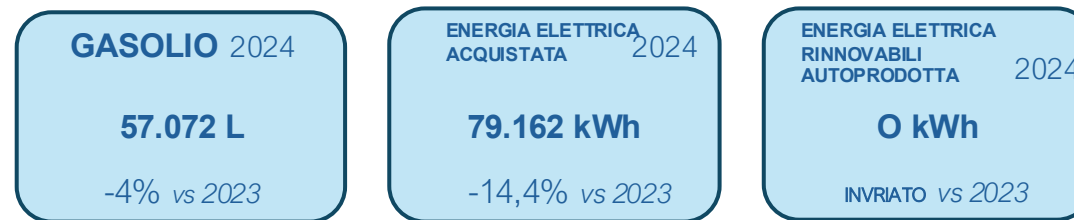
aziendali, identificare gli usi significativi dell'energia e confrontare i consumi effettivi con i valori di riferimento, sia in termini assoluti sia in relazione alle variabili produttive e di sito attraverso specifici **EnPI – Energy Performance Indicators**. L'analisi costituisce una base utile per individuare aree di miglioramento e definire obiettivi concreti di efficientamento energetico.

La sede operativa è inoltre dotata di un **Sistema di Gestione dell'Energia certificato ISO 50001**, all'interno del quale è stato sviluppato uno specifico **Piano di Efficientamento Energetico**, finalizzato all'ottimizzazione dei consumi e alla progressiva riduzione dell'impatto ambientale associato alle attività aziendali. In continuità con questo percorso, la sede sarà inoltre dotata, a partire dal **2026**, di **impianti fotovoltaici per la produzione di energia elettrica**.

Nel corso del 2024, FloraNapoli ha proseguito l'adozione di iniziative rivolte al miglioramento dell'efficienza energetica e alla riduzione dei consumi, tra cui interventi di **relamping**, installazione di impianti per la produzione di energia da fonti rinnovabili, attività di **formazione del personale**, sostituzione di impianti e attrezzature con soluzioni a maggiore efficienza e interventi di **coibentazione** per il miglioramento dell'isolamento termico. Presso la sede di Casoria, l'illuminazione esterna delle torri faro e delle aree di servizio è inoltre programmata tramite **orologio solare** e limitata ai soli livelli necessari per motivi di sicurezza, con benefici non solo in termini di risparmio energetico ma anche di riduzione **dell'inquinamento luminoso** e del disturbo alla fauna locale.

L'azienda promuove infine azioni di sensibilizzazione per ridurre i consumi di gasolio nei cantieri e nelle sedi, anche attraverso l'impiego di mezzi elettrici o a basse emissioni e percorsi formativi dedicati alla guida dei mezzi.

I dati relativi ai consumi energetici 2022–2024, riferiti al perimetro consolidato della Società, costituiscono uno degli strumenti attraverso cui FloraNapoli monitora la propria performance energetica e ambientale



GRI 302-1 – Consumo di energia nella Società					
	UdM	2022	2023	2024	Var. % 2024/2023
Gas naturale	m <sup>3</sup>	879	0,00	0,00	0,0%
Diesel per mezzi operativi	L	81.829	43.484	40.843	-6,1%
Diesel per auto	L	37.219	15.990	16.229	+1,5%
Benzina per auto	L	40.666	40.735	54.286	+33,3%
GPL	L	18.175	23.079	26.968	+16,9%
Biocarburanti (HVO)	L	0,00	0,00	0,00	n.a.
Energia elettrica acquistata	kWh	93.672	92.440	79.162	-14,4%
di cui da fonti rinnovabili	kWh	0,00	0,00	0,00	n.a.
Energia elettrica autoprodotta	kWh	0,00	0,00	0,00	n.a.
Teleriscaldamento	kWh	0,00	0,00	0,00	n.a.
<b>Totale consumo energetico</b>	<b>GJ</b>	<b>677 1,5</b>	<b>4596,6</b>	<b>5022,6</b>	<b>+9,3%</b>

Fonte dati: Dichiarazione Ambientale EMAS 2025, Tab. 5, 6, 6.1-6.4. Per la ripartizione del gasolio tra mezzi operativi e auto a veda l'ipotesi H1 nel Registro delle Ipotesi



La misurazione delle emissioni di gas a effetto serra (GHG) è effettuata applicando i fattori di conversione DEFRA 2024 (UK Government GHG Conversion Factors) per le emissioni Scope 1 e i fattori ISPRA per le emissioni Scope 2 (metodo location-based).

GRI 305-1 – Emissioni dirette Scope 1					
	UdM	2022	2023	2024	Var. % 2024/2023
Gasolio	tCO <sub>2</sub> e	299,1	149,4	143,4	-4,0%
Benzina	tCO <sub>2</sub> e	88,2	88,4	117,8	+33,3%
GPL	tCO <sub>2</sub> e	27,5	34,9	40,8	+16,9%
Gas naturale	tCO <sub>2</sub> e	1,6	0,00	0,00	0,0%
F-gas	tCO <sub>2</sub> e	n.d.	n.d.	n.d.	n.a.
Biocarburanti (HVO)	tCO <sub>2</sub> e	0,00	0,00	0,00	n.a.
<b>Totale Scope 1</b>	tCO <sub>2</sub> e	<b>416,4</b>	<b>272,7</b>	<b>302,0</b>	<b>+10,7%</b>
Compensazione CO <sub>2</sub>	tCO <sub>2</sub> e	0,00	0,00	0,00	n.a.
<b>Totale Scope 1 netto</b>	tCO <sub>2</sub> e	<b>416,4</b>	<b>272,7</b>	<b>302,0</b>	<b>+10,7%</b>

I fattori di emissione utilizzati sono dettagliati nel Registro delle Ipotesi (H2–H5). Le emissioni da F-gas non sono state quantificate per il triennio (n.d. = non disponibile).

GRI 305-2 – Emissioni indirette Scope 2					
	UdM	2022	2023	2024	Var. % 2024/2023
Energia elettrica dalla rete	tCO <sub>2</sub> e	24,4	23,7	19,4	-18,1%
Teleriscaldamento	tCO <sub>2</sub> e	0,00	0,00	0,00	n.a.
<b>Totale Scope 2</b>	tCO <sub>2</sub> e	<b>24,4</b>	<b>23,7</b>	<b>19,4</b>	<b>-18,1%</b>
<b>Totale Scope 1 + 2</b>	tCO <sub>2</sub> e	<b>440,8</b>	<b>296,4</b>	<b>321,4</b>	<b>+8,4%</b>

Fattore emissione rete elettrica italiana: fonte ISPRA, metodo location-based (ipotesi H6).

Nel 2024 le emissioni dirette di **Scope 1** hanno registrato un incremento del **10,7%** rispetto al 2023, dovuto principalmente all'aumento dei consumi di benzina e GPL legato all'incremento dell'attività operativa (**fatturato +38% nel biennio**). Le emissioni indirette di **Scope 2** hanno registrato una **riduzione del 18,1%**, in linea con la riduzione dei consumi di energia elettrica.

## EMISSIONI DI GAS A EFFETTO SERRA

Nell'ambito del proprio impegno ambientale, FloraNapoli adotta una strategia volta a ridurre progressivamente le emissioni di gas a effetto serra (GHG) generate dalle attività aziendali, in una prospettiva di medio-lungo termine orientata al miglioramento continuo delle performance ambientali. La misurazione delle emissioni viene effettuata attraverso una metodologia analitica strutturata, che consente di classificare gli impatti secondo i principali ambiti previsti dai protocolli internazionali.

In particolare, le emissioni Scope 1 comprendono le emissioni dirette derivanti da fonti possedute o controllate dalla Società, legate principalmente alla combustione di combustibili utilizzati nei macchinari, nei mezzi aziendali e negli impianti, tra cui metano, gasolio e benzina. Le emissioni Scope 2 derivano invece dal consumo di energia elettrica acquistata da fonti esterne. A partire dal 2023, FloraNapoli ha inoltre esteso la propria rendicontazione alle emissioni Scope 3, che includono le emissioni indirette generate lungo la catena del valore e associate, in particolare, a mobilità del personale, materiali acquistati, trasporto dei materiali, gestione dei rifiuti e viaggi di lavoro.

Questo sistema di analisi consente alla Società di monitorare con maggiore precisione il proprio impatto climatico complessivo e di orientare in modo più efficace le azioni di riduzione. Le emissioni dirette di Scope 1 risultano riconducibili soprattutto al consumo di gas naturale e gasolio, mentre nell'ambito

dello Scope 3 il contributo più significativo è associato ai materiali impiegati nelle attività produttive. In questa prospettiva, anche la scelta di materiali con contenuto riciclato rappresenta una leva utile per ridurre l'impronta carbonica complessiva e rafforzare l'approccio di economia circolare adottato dalla Società.

Nel corso del 2024, FloraNapoli ha proseguito il monitoraggio delle proprie emissioni dirette e indirette, utilizzando tali informazioni come base per il miglioramento delle performance ambientali e per la definizione di obiettivi di riduzione sempre più coerenti con gli standard internazionali. L'obiettivo di riduzione delle emissioni totali di GHG entro il 2030 è attualmente in fase di definizione secondo la metodologia Science Based Targets initiative (SBTi) per lo scenario a 1,5°C, in coerenza con le indicazioni dell'IPCC.

Di seguito sono riportati i dati relativi alle emissioni Scope 1, Scope 2 e Scope 3 della Società, riferiti al perimetro di rendicontazione definito nella Nota metodologica. I commenti quantitativi di dettaglio saranno aggiornati in coerenza con il completamento delle tabelle e dei grafici riportati nel presente capitolo.





## Emissioni indirette Scope 3

Dal 2023 la Società ha integrato la rendicontazione con il calcolo delle emissioni indirette Scope 3 generate lungo la catena del valore. Le categorie considerate sono: materiali acquistati, pendolarismo casa-lavoro, viaggi aziendali, trasporto materiali e rifiuti generati.

### GRI 305-3 – Emissioni indirette Scope 3 (stima)

	UdM	2023	2024	Var. % 2024/2023
Materiali acquistati	tCO <sub>2</sub> e	199,5	193,6	-3,0%
Mobilità dei dipendenti	tCO <sub>2</sub> e	196,0	225,9	+15,3%
Viaggi aziendali	tCO <sub>2</sub> e	0,9	1,0	+11,1%
Trasporto materiali	tCO <sub>2</sub> e	4,7	5,1	+8,5%
Rifiuti generati	tCO <sub>2</sub> e	7,0	12,6	+80,0%
<b>Totale Scope 3</b>	<b>tCO<sub>2</sub>e</b>	<b>408,1</b>	<b>438,2</b>	<b>+7,4%</b>

Analizzando le emissioni totali relative all'anno 2024, il 57,7% è costituito dalle emissioni di Scope 3. Le emissioni indirette di Scope 3 sono dovute per il 44,2% alla produzione dei materiali impiegati nelle attività operative e per una quota significativa al pendolarismo casa-lavoro dei dipendenti.

▲ NOTA: I dati Scope 3 riportati nella tabella seguente sono basati su stime e ipotesi documentate nel Registro delle Ipotesi (H7-H11). I valori hanno natura indicativa e saranno oggetto di raccolta puntuale e affinamento nel prossimo ciclo di rendicontazione



La percentuale di rifiuti riciclati/recuperati si mantiene superiore al 99% in tutti gli anni del triennio, ampiamente al di sopra dell'obiettivo aziendale del 90% entro il 2027.

L'incremento significativo dei rifiuti prodotti nel 2024 (+79,2% rispetto al 2023) è correlato all'aumento dei volumi di attività operativa.

La Società adotta pratiche di mulching in cantiere, riducendo alla fonte il volume di rifiuto verde da conferire a impianti esterni.

## GESTIONI RIFIUTI

La gestione dei rifiuti rappresenta per FloraNapoli un ambito prioritario del proprio impegno ambientale. In coerenza con il Sistema di Gestione Ambientale, la Società adotta pratiche orientate alla prevenzione degli impatti, al recupero dei materiali e all'integrazione dei principi dell'economia circolare nelle attività operative. In quest'ottica, FloraNapoli promuove pratiche di mulching, upcycling, riutilizzo e riciclo e si è posta l'obiettivo di destinare ad attività di recupero almeno il 90% dei rifiuti non pericolosi generati entro il 2027.

La raccolta differenziata viene effettuata almeno per le principali categorie di rifiuti generate dalle attività aziendali, mentre una specifica procedura interna disciplina tutte le

fasi della gestione, dalla produzione al recupero o smaltimento finale. I rifiuti vengono raccolti in aree di deposito temporaneo organizzate per tipologia e gestiti attraverso operatori autorizzati, con il supporto di sistemi di tracciabilità documentale e strumenti digitali di monitoraggio dei flussi.

Periodicamente vengono inoltre realizzate attività di formazione rivolte al personale di cantiere per rafforzare la corretta gestione operativa e amministrativa dei rifiuti.

Di seguito sono riportati i dati relativi ai rifiuti prodotti nel periodo 2022–2024, distinti tra rifiuti pericolosi e non pericolosi, quantitativi avviati a riciclo/recupero e quantitativi destinati a smaltimento.

### GRI 306-3 – Rifiuti prodotti

	UdM	2022	2023	2024	Var. % 2024/2023
<b>Totale rifiuti non pericolosi</b>	t	<b>989,05</b>	<b>702,99</b>	<b>1260,23</b>	<b>+79,3%</b>
Riciclo/Recupero	t	989,00	702,90	1260,02	+79,3%
Smaltimento	t	0,05	0,09	0,21	+133,3%
<b>Totale rifiuti pericolosi</b>	t	<b>0,23</b>	<b>0,26</b>	<b>0,24</b>	<b>-7,7%</b>
Riciclo/Recupero	t	0,20	0,20	0,20	0,0%
Smaltimento	t	0,030	0,060	0,040	-33,3%
<b>Totale rifiuti prodotti</b>	t	<b>989,28</b>	<b>703,25</b>	<b>1260,47</b>	<b>+79,2%</b>
<b>% rifiuti riciclati/recuperati</b>	%	<b>100,0</b>	<b>100,0</b>	<b>100,0</b>	<b>0,0%</b>

Fonte dati: Dichiarazione Ambientale EMAS 2024, Tab. 7 e 7.1. I rifiuti pericolosi includono oli esausti (CER 13.02.08) e toner (CER 08.03.18).



## GESTIONE DELLE RISORSE IDRICHE

La gestione della risorsa idrica rappresenta per FloraNapoli un ambito rilevante della propria strategia ambientale, sia per garantire la continuità delle attività aziendali, dai cantieri operativi agli spazi direzionali, sia per assicurare un presidio adeguato sugli impatti legati al prelievo, all'utilizzo e allo scarico delle acque. In questo quadro, la Società adotta un approccio orientato all'uso efficiente della risorsa, al contenimento dei consumi e al corretto trattamento delle acque reflue, in coerenza con la normativa ambientale vigente e con gli obiettivi di miglioramento continuo delle performance ambientali.

### Approccio alla gestione della risorsa idrica

FloraNapoli adotta soluzioni di gestione idrica orientate alla sostenibilità, che includono il riutilizzo dell'acqua trattata, la raccolta e il recupero delle acque meteoriche, l'impiego di fonti idriche alternative, come le falde sotterranee, e l'adozione di tecnologie e processi a basso impatto idrico. Questo approccio consente di presidiare in modo più efficace i fabbisogni delle attività operative e, al tempo stesso, di ridurre la pressione sulle risorse naturali.

A supporto di tale impegno, la Società utilizza sistemi di trattamento moderni e ad alta efficienza, finalizzati a garantire il corretto trattamento delle acque reflue e il rispetto dei limiti normativi applicabili. La gestione della risorsa idrica viene quindi affrontata non solo come un'esigenza operativa, ma come un elemento strutturale della più ampia strategia

di tutela ambientale.

### Prelievi, consumi e scarichi idrici

Nelle pagine seguenti sono riportati i dati relativi ai prelievi idrici, agli scarichi e ai consumi di acqua della Società nel periodo 2022-2024, con riferimento al perimetro definito nella Nota metodologica. Le variazioni percentuali sono calcolate rispetto all'anno 2023; nei casi in cui tali variazioni non risultino significative o non siano confrontabili, nella relativa colonna viene indicato "n.a."

La rendicontazione distingue le diverse fonti di approvvigionamento, tra cui acque di superficie, acque sotterranee, acque di terze parti e altre eventuali categorie rilevanti, nonché i volumi di acqua scaricata e consumata. Questa articolazione consente di monitorare con maggiore precisione la dipendenza della Società dalle diverse fonti idriche e di valutare l'efficacia delle misure adottate per un utilizzo più efficiente della risorsa.

### Trattamento delle acque reflue e impatti sul ciclo idrologico

La gestione degli scarichi costituisce un aspetto prioritario del presidio ambientale di FloraNapoli. La Società garantisce il trattamento delle acque reflue industriali attraverso impianti e procedure che consentono di assicurare il rispetto delle prescrizioni normative e di limitare l'impatto delle attività aziendali sul ciclo idrologico.

Una quota dell'acqua prelevata viene restituita all'ambiente dopo opportuno trattamento, mentre la restante parte viene inglobata nelle

opere o comunque non risulta più disponibile come scarico. Sulla base delle analisi eseguite sulle acque scaricate a seguito del trattamento, nel 2024 è stato stimato un carico complessivo di inquinanti immessi in acqua pari a 768 tonnellate. Questo dato contribuisce a descrivere il profilo di impatto idrico della Società e rappresenta un elemento utile per il monitoraggio delle performance ambientali nel tempo.

### Azioni di riduzione dei consumi idrici

Dal questionario somministrato ai cantieri inclusi nel perimetro di rendicontazione sono emerse diverse iniziative finalizzate alla riduzione dei consumi idrici. Tra le principali azioni adottate si segnalano la formazione del personale sulla gestione responsabile della risorsa idrica e l'implementazione di sistemi per il recupero e il riciclo dell'acqua all'interno delle attività operative.

Queste misure si inseriscono in un approccio più ampio volto a promuovere l'efficienza nell'uso dell'acqua, a rafforzare la consapevolezza interna rispetto al valore della risorsa idrica e a ridurre progressivamente gli impatti connessi al prelievo e al consumo nei diversi contesti operativi in cui FloraNapoli opera.

### Andamento dei consumi idrici

L'andamento dei consumi idrici nel triennio riflette l'evoluzione delle attività aziendali e il diverso fabbisogno di acqua richiesto dalle commesse operative. Eventuali incrementi registrati nel corso del 2024 dovranno pertanto essere letti anche alla luce della specifica natura degli interventi eseguiti e del relativo fabbisogno idrico. I dati riportati nelle tabelle e nei grafici che seguono consentono di contestualizzare tale andamento e di supportare le future azioni di miglioramento.

L'aumento del consumo idrico complessivo nel 2024 è legato soprattutto al maggiore utilizzo del pozzo per l'irrigazione delle aree verdi della sede (1.399 m<sup>3</sup> nel 2024 rispetto a 376 m<sup>3</sup> nel 2022), mentre il consumo di acqua da acquedotto è rimasto sostanzialmente stabile.

GRI 303-1 – Acqua prelevata per fonte					
	UdM	2022	2023	2024	Var. % 2024/2023
<b>Totale acqua prelevata</b>					
Totale acqua prelevata	m <sup>3</sup>	882	1625	1802	+10,9%
di cui acque sotterranee (pozzo)	m <sup>3</sup>	376	1276	1399	+9,6%
di cui risorse idriche terze parti	m <sup>3</sup>	506	349	403	+15,5%
di cui acque di superficie	m <sup>3</sup>	0,00	0,00	0,00	n.a.
di cui acqua di mare	m <sup>3</sup>	0,00	0,00	0,00	n.a.
<b>Acqua scaricata e consumata</b>					
Totale acqua scaricata	m <sup>3</sup>	506	349	403	+15,5%
di cui a terze parti (fognatura)	m <sup>3</sup>	506	349	403	+15,5%
<b>Totale acqua consumata</b>	m <sup>3</sup>	<b>376</b>	<b>1276</b>	<b>1399</b>	<b>+9,6%</b>

Fonte dati: Dichiarazione Ambientale EMAS 2025, Tab. 3 e 4. Loscatto è stimato pari al consumo di acqua potabile (potest H12).



## ECONOMIA CIRCOLARE

L'economia circolare rappresenta per FloraNapoli una direttrice strategica del proprio percorso di sostenibilità, in quanto consente di coniugare tutela ambientale, efficienza nell'uso delle risorse e innovazione nei processi produttivi. In un settore caratterizzato da un impiego rilevante di materiali e risorse, adottare un approccio circolare significa ridurre gli sprechi, valorizzare il recupero dei materiali, limitare il ricorso a materie prime vergini e promuovere soluzioni progettuali e operative orientate a una maggiore durabilità delle opere.

Per la Società, questo approccio si traduce nella progressiva integrazione dei principi di riduzione, riutilizzo, riciclo e ottimizzazione del ciclo di vita dei materiali all'interno delle attività operative e delle scelte di approvvigionamento. L'utilizzo di materiali con contenuto riciclato, oltre a ridurre la pressione sulle risorse naturali, contribuisce infatti a contenere i consumi energetici e le emissioni associate alla produzione di nuovi materiali, favorendo al tempo stesso una gestione più efficiente dei rifiuti e una maggiore resilienza rispetto alla volatilità delle materie prime.

L'impegno di FloraNapoli verso l'economia circolare si riflette sia nei processi di acquisto sia nelle pratiche operative adottate nei cantieri e nelle commesse. Attraverso un questionario somministrato alle attività incluse nel perimetro di rendicontazione, sono emerse numerose iniziative orientate a promuovere la circolarità, tra cui l'acquisto di prodotti e materiali contenenti componenti riciclati, il riciclo e riutilizzo dei materiali impiegati, la riduzione dell'impiego di materie prime, la scelta di

prodotti con una maggiore durata utile e la progettazione di opere caratterizzate da un ciclo di vita più lungo.

Tra i materiali per i quali si evidenzia un utilizzo di contenuto riciclato si segnalano in particolare acciaio, cemento, inerti e conglomerati bituminosi, a testimonianza dell'attenzione della Società nel ridurre il proprio impatto ambientale lungo la filiera produttiva e nel favorire un impiego più responsabile delle risorse.

Nelle tabelle che seguono sono rendicontati i consumi delle principali materie prime rilevanti impiegate dalla Società e il relativo contenuto di riciclato, con riferimento al perimetro descritto nell'allegato e al periodo 2022-2024. Le variazioni percentuali sono calcolate rispetto all'anno 2023 e consentono

di monitorare nel tempo il grado di integrazione dei principi di economia circolare nei processi aziendali.

## BIODIVERSITÀ

La tutela della biodiversità rappresenta per FloraNapoli una componente rilevante del proprio impegno ambientale e della propria responsabilità verso i territori in cui opera. In coerenza con la natura delle proprie attività, la Società adotta un approccio orientato alla prevenzione e alla mitigazione degli impatti sugli ecosistemi, integrando la salvaguardia del patrimonio naturale nelle fasi di pianificazione, progettazione ed esecuzione degli interventi.

Questo impegno si traduce nella valutazione preventiva degli impatti ambientali prima

dell'avvio delle attività, nella riduzione della frammentazione degli habitat, nella tutela delle aree verdi e degli spazi aperti e nell'impiego di tecnologie e materiali a minore impatto ambientale. L'obiettivo è contribuire alla conservazione degli ecosistemi locali, limitando le pressioni sugli habitat naturali e promuovendo condizioni favorevoli alla resilienza ambientale.

La tutela della biodiversità rappresenta per FloraNapoli una componente rilevante del proprio impegno ambientale e della propria responsabilità verso i territori in cui opera. In coerenza con la natura delle proprie attività, la Società adotta un approccio orientato alla prevenzione e alla mitigazione degli impatti sugli ecosistemi, integrando la salvaguardia del patrimonio naturale nelle fasi di pianificazione, progettazione ed esecuzione degli interventi. sugli ecosistemi, integrando

GRI 301 – Materiali utilizzati										
Materiale (t)	2022			2023			2024			Var. %
	Tot.	Ric.	%	Tot.	Ric.	%	Tot.	Ric.	%	24/23
Fitofarmaci/Concimi	0,00	0,00	-	0,00	0,00	-	0,00	0,00	-	n.a.
Carburanti (gasolio)	99,0	0,00	0%	49,5	0,00	0%	47,5	0,00	0%	-4,0%
Carburanti (benzina)	30,3	0,00	0%	30,3	0,00	0%	40,4	0,00	0%	+33,3%
Carburanti (GPL)	9,3	0,00	0%	11,8	0,00	0%	13,8	0,00	0%	+16,9%
Oli minerali	0,2	0,00	0%	0,2	0,00	0%	0,2	0,00	0%	0,0%

I carburanti sono espressi in tonnellate (conversione da litri con densità standard: gasolio 0,832 kg/L, benzina 0,745 kg/L, GPL 0,51 kg/L). Il contenuto riciclato per i carburanti è pari a 0%.



la salvaguardia del patrimonio naturale nelle fasi di pianificazione, progettazione ed esecuzione degli interventi.

Questo impegno si traduce nella valutazione preventiva degli impatti ambientali prima dell'avvio delle attività, nella riduzione della frammentazione degli habitat, nella tutela delle aree verdi e degli spazi aperti e nell'impiego di tecnologie e materiali a minore impatto ambientale. L'obiettivo è contribuire alla conservazione degli ecosistemi locali, limitando le pressioni sugli habitat naturali e promuovendo condizioni favorevoli alla resilienza ambientale.

La sede aziendale di FloraNapoli si sviluppa su un'area complessiva di circa 13.500 mq, di cui 6.500 mq edificati. Le superfici non occupate dai fabbricati sono destinate a verde, con prati e coltivazioni arbustive e arboree di diversa tipologia, che costituiscono un contesto favorevole alla presenza di specie animali e vegetali. In particolare, tali spazi rappresentano un rifugio per diverse specie di uccelli migratori e favoriscono la presenza e la riproduzione di insetti e piccoli rettili, contribuendo al mantenimento di condizioni ecologiche di interesse all'interno del sito.

Il monitoraggio dell'indice di biodiversità, espresso in mq per 1.000 euro di fatturato, consente di osservare nel tempo il rapporto tra superficie edificata e capacità dell'azienda di mantenere spazi verdi e naturali in relazione alla propria attività economica. I dati rilevati nel periodo 2017-2024 mostrano una progressiva evoluzione di tale indicatore, che costituisce uno degli strumenti di osservazione utilizzati dalla Società per leggere il proprio rapporto con il territorio.

Accanto alla gestione diretta dei propri siti, FloraNapoli promuove e sostiene interventi di ripristino e protezione degli ecosistemi. Nel triennio 2022-2024 la Società ha realizzato o avviato diversi progetti in ambito forestale e ambientale, con superfici interessate che testimoniano un impegno concreto nella rigenerazione e nel recupero del territorio.

Tra le principali iniziative a favore della biodiversità si segnalano interventi di rigenerazione naturale, azioni di compensazione ecologica, attività di rimboschimento e altre forme di recupero ambientale, finalizzate alla ricostruzione o al miglioramento di habitat degradati o compromessi. Tali azioni si inseriscono in una visione integrata della gestione del territorio, che mira a minimizzare gli impatti delle attività operative sugli ecosistemi e a promuovere nel tempo una maggiore qualità ambientale.

### Presenza Api (UdM – SI/NO)

2022	SI
2023	SI
2024	SI

Circa l'85% delle specie di piante e oltre l'80% della produzione alimentare in Europa dipendono dall'impollinazione, uno dei più importanti benefici che le api arrecano all'uomo. Grazie al loro servizio, contribuiscono a conservare la flora e a mantenere e migliorare la biodiversità.

Oltre agli interventi di ripristino, FloraNapoli adotta nei propri siti e nelle proprie attività anche misure di mitigazione volte a limitare i rischi per la biodiversità e a proteggere gli

habitat naturali, in coerenza con il proprio sistema di gestione ambientale e con l'approccio generale di prevenzione degli impatti.

Indice di biodiversità (mq/1.000€ di fatturato)									
	2017	2018	2019	2020	2021	2022	2023	2024	Var. %
Superficie edificata (mq)	6.500	6.500	6.500	6.500	6.500	6.500	6.500	6.500	0,0%
Indice	1,61	2,24	2,00	1,57	1,38	1,17	1,25	0,91	-27,2%

Fonte dati: Dichiarazione Ambientale EMAS 2024, Tab. 27. L'indice è calcolato come superficie edificata (mq) / fatturato (€ × 1.000).

La riduzione dell'indice di biodiversità nel 2024 (0,91 vs 1,25 nel 2023) è dovuta all'incremento del fatturato a parità di superficie edificata, indicando un miglioramento dell'efficienza nell'uso del suolo rispetto al volume di attività.

### Biomonitoraggio applicato a un ambiente produttivo, una sinergia tra uomo e api per monitorare l'inquinamento

Flora Napoli, nelle aree verdi della sua sede, ha collocato un alveare per attrarre api; un completamento dei processi adottati per gestire al meglio il proprio impatto ambientale. Le api, infatti, sono, tra le altre cose, delle sentinelle della qualità dell'ambiente. La loro sensibilità agli inquinanti indica all'uomo i livelli di contaminazione consentendo di intervenire prontamente. Per tutto il triennio 2022-2024 è stata confermata la loro presenza e il buono stato di salute delle colonie che si sono insediate nelle arnie predisposte da Flora Napoli. Nel corso dell'anno sono state effettuate diverse visite, con la raccolta di alcuni campioni di miele. Nonostante la siccità, le api hanno mostrato un'elevata capacità di adattamento, mantenendo un equilibrio fisiologico e comportamentale stabile.





## ALTRI IMPATTI AMBIENTALI

Oltre ai temi legati a cambiamento climatico, rifiuti, risorse idriche e biodiversità, FloraNapoli presidia anche altri impatti ambientali connessi alle proprie attività operative, in particolare quelli relativi a qualità dell'aria, emissioni diffuse di polveri, rumore, odori e illuminazione. Tali aspetti possono manifestarsi soprattutto nei contesti di cantiere e, se non adeguatamente controllati, possono generare effetti negativi sia sull'ambiente circostante sia sul benessere delle persone.

Per questo motivo, la Società adotta un approccio preventivo fondato sul monitoraggio costante degli aspetti ambientali più rilevanti e sull'attivazione di misure di mitigazione proporzionate alle caratteristiche delle attività svolte e dei contesti in cui esse si inseriscono. I monitoraggi ambientali riguardano in particolare:

- polveri;
- PM10 e PM2.5;
- CO, O<sub>3</sub>, SO<sub>2</sub> e NOx;
- VOC;
- rumore;
- odori;
- illuminazione.

### Qualità dell'aria e polveri

La generazione di polveri e l'inquinamento dell'aria rappresentano aspetti frequenti nei contesti operativi e di cantiere. Per contenere tali impatti, FloraNapoli adotta misure specifiche, tra cui la bagnatura regolare delle piste di cantiere, in particolare nei periodi più secchi, il trattamento dei cumuli di terreno e delle aree di demolizione mediante

nebulizzatori e l'utilizzo di spazzolatrici aspiranti stradali per mantenere pulita la viabilità interna.

I materiali polverulenti, come cementi e calce, vengono inoltre stoccati in appositi silos dotati di filtri a manica nelle fasi di carico e scarico. Anche le attrezzature utilizzate per operazioni di taglio, fresatura o movimentazione di materiali sono dotate di specifici sistemi o schermi di contenimento, al fine di limitare il sollevamento e la dispersione delle polveri, anche in presenza di condizioni climatiche sfavorevoli.

### Rumore e misure di mitigazione

Nei cantieri, FloraNapoli valuta le potenze sonore e analizza le principali fonti di rumore generate dalle attività operative, con l'obiettivo di identificare le aree più critiche e programmare gli interventi di mitigazione più adeguati. Questo approccio consente di ridurre l'impatto sulle aree circostanti e di migliorare le condizioni di lavoro nei siti operativi.

Tra le principali misure adottate si segnalano:

- l'utilizzo di schermi fonoassorbenti;
- la limitazione degli orari di lavorazione rumorosa;
- l'impiego di attrezzature dotate di silenziatori;
- il posizionamento degli impianti più rumorosi il più possibile lontano dai ricettori sensibili;
- la manutenzione regolare di veicoli e attrezzature;
- l'utilizzo di mezzi conformi agli standard acustici previsti;
- l'introduzione di limiti di velocità per i mezzi in transito nelle aree di lavoro;
- il divieto, ove possibile, di mantenere i

veicoli accessi al minimo durante le pause operative.

### Monitoraggio e controllo operativo

La verifica dell'efficacia delle misure adottate avviene attraverso attività di monitoraggio in corso d'opera, che consentono di osservare l'andamento degli impatti ambientali nelle diverse fasi delle attività e di introdurre eventuali correzioni qualora necessario. L'attività di sorveglianza viene documentata tramite specifici Piani di Controllo Ambientale, che costituiscono uno strumento operativo di presidio e tracciabilità.

Nel corso dei monitoraggi ambientali sono stati rilevati anche alcuni casi di superamento delle soglie di inquinamento dell'aria riconducibili alle attività operative. In tali situazioni, la Società ha adottato misure correttive e di contenimento, rafforzando il presidio tecnico e operativo sui cantieri interessati.

Per il contenimento delle emissioni acustiche, la Società dispone di una perizia acustica aggiornata (05.06.2024) che certifica il rispetto dei limiti normativi per tutte le attrezzature impiegate. L'illuminazione esterna della sede è programmata con orologio solare e limitata alle esigenze di sicurezza, riducendo l'inquinamento luminoso e il disturbo alla fauna locale.

### Presidio degli impatti ambientali diffusi

L'approccio adottato da FloraNapoli nei confronti di questi impatti ambientali diffusi si fonda sulla combinazione tra prevenzione, monitoraggio e mitigazione, con l'obiettivo di limitare gli effetti sulle aree circostanti, garantire la conformità ai requisiti ambientali applicabili e migliorare nel tempo la sostenibilità delle attività operative. Questo presidio si inserisce nel più ampio sistema di gestione ambientale dell'azienda e contribuisce al rafforzamento del controllo sugli aspetti ambientali associati alle commesse.

### Profilo ambientale della flotta

La flotta aziendale è composta da 123 mezzi con una crescente quota di veicoli a basse emissioni (GPL-ibridi, elettrici, metano). Circa il 90% della flotta è conforme agli standard Euro V e Euro VI

Profilo ambientale della flotta aziendale (2024)		
Alimentazione	N. mezzi	% sul totale
Diesel	60	48,8%
GPL / Ibrido GPL	45	36,6%
Benzina	9	7,3%
Metano / Ibrido metano	4	3,3%
Elettrico	3	2,4%
Elettrico / Ibrido	2	1,6%
<b>Totale</b>	<b>123</b>	<b>100,0%</b>
<b>% flotta Euro V / Euro VI</b>		<b>~90%</b>

Fonte dati: Dichiarazione Ambientale EMAS 2025, Tab. 18. Dati riferiti al 2024/2025.

## 4. Una crescita responsabile

Salute e sicurezza sul lavoro

p.37

Travel Security

p.39

Responsabilità sociale

p.40

Sistema di gestione della responsabilità sociale

p.41





# Salute e sicurezza sul lavoro

La tutela della salute e sicurezza sul lavoro rappresenta un principio fondamentale per FloraNapoli e costituisce una componente essenziale del proprio modello organizzativo e operativo. La Società persegue quotidianamente l'obiettivo di zero danni e zero incidenti, promuovendo un approccio preventivo e strutturato alla gestione dei rischi, in coerenza con la Politica Aziendale e con il sistema di gestione adottato.

Per garantire ambienti di lavoro sicuri e salubri, FloraNapoli ha implementato un sistema di gestione conforme a standard riconosciuti a livello internazionale, certificato secondo le norme ISO 45001, ISO 39001 e SA8000. Il Sistema di Gestione Integrato è applicato nelle commesse in cui la Società opera direttamente e, ove previsto, anche nei contesti in cui essa è leader di Consorzi o ATI. Il presidio riguarda inoltre le attività svolte da appaltatori e subappaltatori, in una logica estesa di prevenzione e responsabilità lungo tutta la catena operativa.

La prevenzione si fonda su un insieme coordinato di strumenti organizzativi e operativi, tra cui procedure specifiche, istruzioni operative, controlli sul campo, formazione, informazione, addestramento e sorveglianza sanitaria. La Società assicura inoltre la consultazione e la partecipazione dei lavoratori e dei loro rappresentanti sui temi di salute e sicurezza e mette a disposizione canali interni di whistleblowing e reclamo, utilizzabili anche per segnalazioni inerenti alla SSL.

## Sistema di gestione e prevenzione

La sicurezza sul lavoro è presidiata attraverso una combinazione di strumenti organizzativi e operativi che consentono di identificare i rischi, definire misure di prevenzione e verificare l'efficacia delle azioni adottate. A supporto di questo approccio, FloraNapoli sviluppa procedure specifiche per le principali attività operative, fornisce istruzioni dettagliate ai lavoratori, effettua controlli sul campo e promuove programmi di formazione e addestramento mirati.

La prevenzione passa anche attraverso la sorveglianza sanitaria, l'informazione costante sui rischi specifici dei diversi ambienti di lavoro e l'introduzione di tecnologie e strumenti organizzativi finalizzati a rafforzare il presidio sui processi. Questo approccio risulta coerente con la logica della ISO 45001, che attribuisce un ruolo centrale a leadership, partecipazione dei lavoratori, identificazione dei pericoli, valutazione dei rischi, conformità normativa e miglioramento continuo.

## Malattie professionali riconosciute dall'INAIL (UdM – n°)

2022	0
2023	0
2024	0

## Cultura della sicurezza e coinvolgimento delle persone

Per FloraNapoli, la sicurezza non si esaurisce nel rispetto degli obblighi normativi, ma costituisce un elemento integrante della propria cultura aziendale. In questa prospettiva, la Società promuove il miglioramento continuo della cultura della sicurezza attraverso campagne di sensibilizzazione, attività formative e momenti strutturati di confronto operativo che coinvolgono management, personale operativo e imprese esecutrici.

Tra le principali pratiche consolidate si segnalano le Safety Walk, i Toolbox Talk, gli HSE Meeting mensili di commessa e il progetto sperimentale BBS – Behaviour

Based Safety. In particolare, i Toolbox Talk rappresentano uno strumento di comunicazione bidirezionale che favorisce l'ascolto dei lavoratori, consentendo di raccogliere suggerimenti e feedback sulle condizioni di lavoro e, allo stesso tempo, di rafforzare la consapevolezza sui principali rischi di cantiere.

## Infortunati sul lavoro (UdM – n°)

2022	4
2023	7
2024	3

## Trend infortunistico e fattori di rischio

Nel 2024 i fattori di rischio che hanno provocato il maggior numero di infortuni sono stati i rischi meccanici e lo scivolamento/caduta, confermando un profilo di rischio tipico del settore delle costruzioni e del facility management.

Gli infortuni sul lavoro dei dipendenti diretti sono diminuiti in valore assoluto rispetto al 2023, nonostante vi sia stato un consistente aumento delle ore lavorate, legato alla crescita del portafoglio commesse. Il numero degli infortuni è pressoché dimezzato rispetto all'anno precedente, segnale dell'efficacia delle politiche di presidio della sicurezza sui luoghi di lavoro.

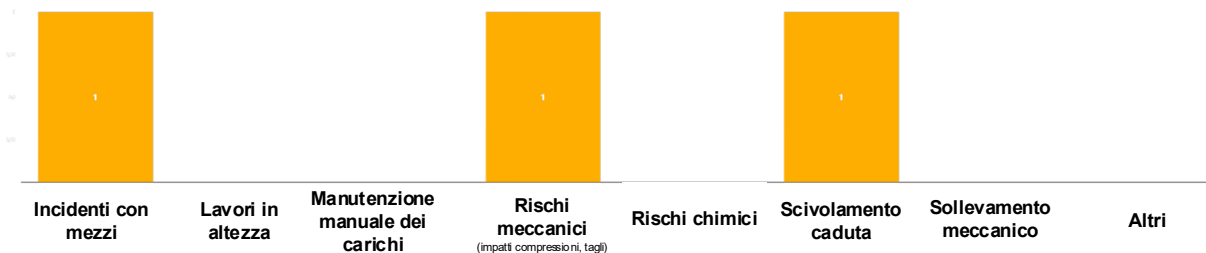
L'indice di frequenza **Fa'** registrato nel 2024 (riferito alle commesse con Direzione Tecnica FloraNapoli) è risultato inferiore al valore programmato ai fini del raggiungimento dell'obiettivo Fa' al 2027, evidenziando un miglioramento rispetto alla traiettoria attesa. I nuovi obiettivi annuali sono stati ritirati considerando sia le misure poste in atto dall'azienda sia i benchmark dei competitor nazionali e internazionali di settore.

Non si segnalano malattie professionali riconosciute da INAIL nell'intero triennio 2022-2024, a conferma dell'efficacia del protocollo di sorveglianza sanitaria e delle misure preventive adottate.





Infortunati e relativi rischi sicuristici



**Analisi qualitativa della formazione SSL**

Nel 2024 sono state promosse campagne di sensibilizzazione, programmi formativi e attività organizzative sulla salute e sicurezza sostenuti attivamente dal team di progetto e da tutte le imprese esecutrici. Le principali tipologie formative erogate comprendono: Safety Walk, Riunioni di Coordinamento con imprese esecutrici, HSE Meeting mensili, Toolbox Talk preventivi e sessioni BBS.

I medici competenti hanno effettuato sopralluoghi periodici in tutti i siti operativi, senza rilevare criticità particolari né negli ambienti di lavoro né nei confronti del personale visitato. Le condizioni di lavoro del personale espatriato sono risultate sovrapponibili a quelle dei cantieri Italia.

Non sono stati registrati reclami in merito alle condizioni di salute e sicurezza.

**Analisi delle infrazioni stradali**

L'indice di frequenza delle multe per eccesso di velocità si è mantenuto inferiore all'obiettivo annuo fissato. La maggior parte delle infrazioni è attribuibile al personale di sede, che utilizza maggiormente le auto aziendali per spostamenti più lunghi ed è quindi più esposto al rischio di superamento dei limiti. Questa evidenza suggerisce di concentrare le prossime azioni di sensibilizzazione RTS specificamente su questa popolazione.

**Near miss, controlli e miglioramento continuo**

FloraNapoli attribuisce particolare rilevanza alla gestione dei near miss, considerati segnali utili per identificare rischi potenziali e prevenire il verificarsi di incidenti più gravi. I near miss vengono registrati, analizzati e utilizzati per individuare eventuali azioni correttive e migliorative, in un'ottica di apprendimento organizzativo e rafforzamento del presidio preventivo.

I controlli sul campo pongono inoltre una particolare attenzione alla verifica periodica dei dispositivi di sicurezza dei mezzi e delle attrezzature impiegate in cantiere. In questo contesto prosegue anche il progetto sperimentale di Behaviour Based Safety (BBS), approccio che pone al centro l'osservazione e la modifica dei comportamenti a rischio, promuovendo il coinvolgimento attivo dei lavoratori e il feedback positivo come leva di miglioramento della sicurezza.

**Sicurezza del traffico stradale**

Nell'ambito del presidio della salute e sicurezza, FloraNapoli dedica un'attenzione specifica anche alla sicurezza del traffico stradale. Nel corso del 2024, i comitati Road Traffic Safety (RTS) hanno analizzato, monitorato e implementato il sistema di gestione della sicurezza stradale attraverso attività di formazione specifica degli assegnatari auto, formazione dei movieri, redazione del piano RTS con relativi obiettivi e monitoraggi, nonché prove di emergenza dedicate. Nel 2024 non si sono verificati incidenti stradali con lesioni a persone, in linea con gli obiettivi fissati.

L'analisi qualitativa delle infrazioni mostra inoltre che l'indice di frequenza delle multe per eccesso di velocità si è mantenuto inferiore all'obiettivo annuo stabilito. La maggior parte delle infrazioni è attribuibile al personale di sede, che utilizza maggiormente le auto aziendali per spostamenti più lunghi; questa evidenza suggerisce di concentrare le prossime azioni di sensibilizzazione RTS in particolare su questa popolazione aziendale.

**Formazione in materia di salute e sicurezza**

Nel 2024 sono state promosse campagne di sensibilizzazione, programmi formativi e attività organizzative in materia di salute e sicurezza, sostenuti attivamente dal team di progetto e da tutte le imprese esecutrici coinvolte. Le principali tipologie formative erogate comprendono Safety Walk, riunioni di coordinamento con imprese esecutrici, HSE Meeting mensili, Toolbox Talk preventivi e sessioni BBS. I medici competenti hanno effettuato sopralluoghi periodici in tutti i siti operativi, senza rilevare criticità particolari negli ambienti di lavoro né nei confronti del personale visitato. Nel 2024 non sono stati registrati reclami in merito alle condizioni di salute e sicurezza.

**Incidenti Stradali (UdM - n°)**

2022	0
2023	0
2024	0



Introduzione del sistema Lesson Learned, comprensivo di:

- Sondaggi anonimi su near miss, incidenti, problemi medici e disagi durante i viaggi;
- Raccolta e analisi dei dati a supporto del miglioramento continuo delle misure di sicurezza.

## TRAVEL SECURITY

In contesti operativi complessi o potenzialmente critici, FloraNapoli attribuisce particolare importanza alla protezione del personale, alla salvaguardia degli asset aziendali e alla continuità delle attività. In quest'ottica, la Travel Security rappresenta un elemento rilevante del più ampio sistema di presidio dei rischi, soprattutto con riferimento alle trasferte, alle missioni operative e alla gestione di situazioni che non possono essere affrontate direttamente dal personale presente nei cantieri, negli uffici o nelle sedi operative.

Per gestire tali eventualità, la Società si è dotata di un Security Crisis Management Team, composto da figure aziendali con competenze strategiche, operative e tecniche, incaricate di supportare la gestione e la risoluzione degli eventi critici. Questo presidio consente di rafforzare la capacità di risposta dell'organizzazione e di assicurare un coordinamento efficace nelle situazioni di emergenza o di particolare complessità.

Con cadenza annuale vengono inoltre svolte attività mirate a sviluppare un Sistema di Gestione della Travel Security sempre più aderente alla realtà operativa aziendale e coerente con il quadro normativo applicabile. Un'attenzione specifica è dedicata anche alla diffusione della cultura della security all'interno dell'organizzazione, attraverso strumenti informativi e documentali finalizzati a tutelare l'incolumità dei dipendenti e a proteggere gli interessi aziendali.

Nel corso del 2024, FloraNapoli ha proseguito il percorso avviato negli anni precedenti per il rafforzamento del sistema di Travel Security,

con l'obiettivo di consolidare la struttura organizzativa, sia a livello centrale sia locale, e di migliorare nel tempo la capacità di prevenzione e gestione dei rischi connessi alle trasferte.

Principali risultati e azioni intraprese nel 2024

**Aggiornamento della documentazione del Sistema di Gestione Travel Security**



**Rinnovo del contratto con il provider International SOS**



**Esecuzione di visite mediche integrative per viaggiatori frequenti, con rilascio di idoneità alla trasferta**





## RESPONSABILITÀ SOCIALE

La responsabilità sociale rappresenta per FloraNapoli un elemento essenziale del proprio modello di impresa e si traduce nell'impegno a operare secondo principi di correttezza, trasparenza, rispetto dei diritti umani e tutela delle persone. La Società considera infatti il rispetto della dignità del lavoro, la promozione di condizioni eque e sicure e il dialogo con i propri stakeholder come condizioni fondamentali per uno sviluppo sostenibile e duraturo.

Questo impegno trova espressione in un sistema strutturato di politiche, procedure e strumenti di presidio, rafforzato dalla certificazione SA8000:2014, ottenuta nel 2016, e dalla Politica aziendale in materia di Responsabilità Sociale, Inclusione, Diversità e Parità di Genere. Tali strumenti orientano il comportamento dell'organizzazione e definiscono i principi a cui FloraNapoli si ispira nella gestione dei rapporti con lavoratori, fornitori, partner e comunità.

La Società riconosce come prioritari, in particolare, il rispetto della libertà di associazione e contrattazione collettiva, l'eliminazione del lavoro forzato, l'abolizione del lavoro minorile, la promozione della parità di trattamento e il contrasto a ogni forma di discriminazione. Questi principi sono integrati nei processi organizzativi e nei sistemi di controllo interno, con l'obiettivo di prevenire situazioni di rischio e promuovere un ambiente di lavoro inclusivo, rispettoso e responsabile.

### Sistema di presidio e monitoraggio

Il sistema di gestione della responsabilità sociale è presidiato attraverso un insieme di ruoli, strumenti e momenti di verifica che consentono di monitorare costantemente il corretto funzionamento del modello adottato. In questo quadro, il Social Performance Team si riunisce con regolarità per valutare le performance sociali, analizzare eventuali criticità e promuovere il miglioramento continuo.

La valutazione dei rischi connessi alla responsabilità sociale viene inoltre aggiornata periodicamente, con l'obiettivo di mantenere il quadro dei rischi completo, coerente e allineato all'evoluzione del contesto interno ed esterno. La corretta applicazione del sistema è supportata dal Rappresentante della Direzione, dalle funzioni competenti e dai rappresentanti dei lavoratori eletti liberamente, in coerenza con i principi della norma SA8000.

### Reclami, segnalazioni e audit

Nel triennio 2022–2024 non sono stati segnalati reclami o violazioni in ambito sociale, né episodi di discriminazione. Nello stesso periodo non sono state applicate sanzioni e non risultano segnalazioni relative a orario di lavoro, libertà di associazione, procedure disciplinari, retribuzione, salute e sicurezza, lavoro minorile o lavoro forzato.

#### Reclami in tema di orario di lavoro (UdM – n°)

2022	0
2023	0
2024	0

Anche i risultati delle verifiche svolte nel 2024 confermano un quadro complessivamente positivo. Gli audit e le ispezioni interne non hanno evidenziato non conformità, mentre le raccomandazioni emerse nell'ambito delle verifiche esterne e interne sono state recepite dall'organizzazione. Questo risultato conferma la solidità del sistema di presidio e la capacità della Società di mantenere un controllo efficace sui principali temi di responsabilità sociale.

### Formazione e ascolto interno

La responsabilità sociale viene sostenuta anche attraverso attività di formazione e ascolto rivolte alle persone dell'organizzazione. Nel 2024 sono stati realizzati corsi e-learning dedicati a temi quali molestie sul luogo di lavoro, Diversità e Inclusione, Responsabilità sociale e Diritti Umani, con il coinvolgimento di diverse figure aziendali.

Accanto alla formazione, FloraNapoli promuove ogni anno due indagini anonime: una dedicata al clima aziendale e una specificamente rivolta ai temi di molestie e abusi. Questi strumenti consentono di raccogliere percezioni, individuare aree di miglioramento e rafforzare i processi interni a tutela delle persone.

#### Reclami in tema di discriminazione (UdM – n°)

2022	0
2023	0
2024	0

### Approccio al miglioramento continuo

L'approccio di FloraNapoli alla responsabilità sociale si fonda sul principio del miglioramento continuo, perseguito attraverso l'aggiornamento periodico dei sistemi di gestione, la revisione dei rischi, l'ascolto degli stakeholder interni e l'integrazione progressiva dei temi sociali nei processi decisionali. In questo modo, la Società rafforza nel tempo la propria capacità di prevenire criticità, promuovere il benessere delle persone e consolidare relazioni fondate su fiducia, correttezza e responsabilità.





## SISTEMA DI GESTIONE DELLA RESPONSABILITÀ SOCIALE E DEL MIGLIORAMENTO CONTINUO

FloraNapoli promuove una cultura aziendale fondata su principi etici, rispetto dei umani, correttezza nei rapporti di lavoro, inclusione e parità di genere. Per assicurare la coerenza tra questi valori e le attività svolte quotidianamente, la Società ha adottato un sistema di gestione della responsabilità sociale strutturato e allineato ai principali standard di riferimento.

Il sistema si fonda su tre direttrici principali. In primo luogo, il rispetto dei diritti dei lavoratori, in coerenza con i principi della SA8000, che includono tra l'altro la libertà sindacale, la contrattazione collettiva, il divieto

di lavoro minorile e il contrasto a ogni forma di discriminazione. In secondo luogo, la tutela della salute e sicurezza sul lavoro, perseguita anche attraverso il sistema di gestione aziendale dedicato. Infine, la promozione di trasparenza e responsabilità nei confronti degli stakeholder interni ed esterni, con una particolare attenzione alla diffusione di comportamenti etici lungo la catena di approvvigionamento.

A supporto di questo impianto, FloraNapoli ha definito un insieme di documenti e strumenti di presidio che regolano ruoli, responsabilità e modalità operative. Tra questi rientrano il Manuale del Sistema di Gestione Integrato, la Politica Aziendale, la procedura di Social Accountability Management e la Procedura di Gestione Reclami, che disciplina le modalità di segnalazione e trattamento delle eventuali

criticità relative ai temi di responsabilità sociale.

L'impegno della Società in questo ambito non si esaurisce nella conformità ai requisiti normativi o certificativi, ma rappresenta un elemento distintivo della cultura aziendale e un riferimento costante per il miglioramento continuo, il benessere delle persone e la qualità delle relazioni con il contesto in cui FloraNapoli opera.

### Social Performance Team

Il Social Performance Team svolge un ruolo centrale nel garantire l'applicazione dei requisiti previsti dal sistema di gestione della responsabilità sociale e nel promuovere il miglioramento continuo delle performance sociali della Società. Il Team presidia i temi connessi ai diritti umani, alle condizioni di lavoro, al rispetto delle normative applicabili e alla diffusione di una cultura organizzativa improntata a responsabilità, inclusione e rispetto della persona.

Il Team si riunisce con cadenza mensile e, ove necessario, può essere convocato anche in via straordinaria in presenza di criticità o temi specifici da approfondire. A seconda degli argomenti trattati, possono essere coinvolte anche altre funzioni aziendali o figure interne, così da assicurare un approccio trasversale e una lettura completa delle situazioni esaminate.

Attraverso questo presidio, FloraNapoli rafforza la propria capacità di monitorare il sistema, individuare aree di miglioramento e mantenere elevati standard etici e sociali all'interno dell'organizzazione.

### Valutazione dei rischi

La Società effettua controlli e aggiornamenti regolari del proprio Piano di Gestione dei Rischi e delle Opportunità, con l'obiettivo di mantenerlo allineato all'evoluzione del contesto operativo e agli scenari reali di rischio. Questo processo consente di verificare che le attività aziendali siano coerenti con i principi etici adottati e con le normative applicabili in materia di lavoro, diritti umani e sostenibilità.

Il Social Performance Team svolge una revisione periodica della valutazione dei rischi legati alla responsabilità sociale, assicurando che il quadro dei rischi sia completo, aggiornato e coerente con la realtà aziendale. Le misure individuate vengono classificate in funzione della potenziale gravità dell'impatto e successivamente sottoposte al Management per la valutazione delle priorità di intervento e l'approvazione delle relative azioni.

Questo approccio consente alla Società di rafforzare la capacità preventiva del sistema e di ridurre il rischio di non conformità o criticità operative.



### Verifiche ispettive interne ed esterne

Per garantire la corretta applicazione del Sistema di Gestione della Responsabilità sociale, FloraNapoli svolge regolarmente verifiche ispettive interne, che si affiancano agli audit esterni previsti per il mantenimento delle certificazioni aziendali.

Nel corso del 2024, la Società ha proseguito le attività di controllo e verifica sui temi etici e sociali, con l'obiettivo di assicurare la piena coerenza tra il sistema formalmente adottato e le pratiche effettivamente applicate nelle attività operative e nelle commesse. Tali verifiche rappresentano uno strumento essenziale per monitorare l'efficacia del sistema, intercettare eventuali criticità e orientare le azioni di miglioramento.

Anche per questo ambito, FloraNapoli conferma il proprio impegno a mantenere un elevato livello di presidio e a promuovere un miglioramento continuo del sistema di gestione.

### Formazione

La diffusione di una cultura aziendale fondata sulla responsabilità sociale è supportata anche da attività di formazione e informazione rivolte al personale. Nel corso del 2024:

25 persone hanno completato il corso e-learning sulle molestie sul luogo di lavoro;

18 dipendenti hanno ricevuto formazione e-learning sui temi della Diversità e Inclusione (D&I);

28 dipendenti hanno partecipato a corsi e-learning relativi alla responsabilità sociale.

L'efficacia della formazione è stata verificata attraverso specifici test di apprendimento. Inoltre, tutto il personale dipendente viene regolarmente informato tramite comunicazioni e materiali trasmessi via e-mail in italiano, inglese, francese e spagnolo, mentre le bacheche aziendali e la intranet dedicano uno spazio specifico alla diffusione di informazioni e documenti relativi alla responsabilità sociale e al Sistema Integrato di Gestione.

### Azioni correttive e preventive

Le azioni correttive sono attivate in presenza di non conformità operative o sistemiche, con l'obiettivo di rimuoverne le cause e prevenire il ripetersi di situazioni critiche. Le azioni preventive, invece, derivano dalle attività di risk assessment e sono finalizzate a prevenire l'insorgere di non conformità o criticità future.

Nel corso del 2024, non è stata rilevata alcuna non conformità interna relativa al Sistema di Gestione della Responsabilità Sociale. Durante gli audit esterni di sorveglianza SA8000 non sono state aperte non conformità, ma sono state formulate 3 raccomandazioni, tutte tempestivamente recepite. Per la Parità di Genere (PdR 125), l'audit interno svolto a maggio 2024 non ha evidenziato non conformità e le 2 raccomandazioni emerse sono state anch'esse recepite. Non sono stati inoltre registrati rilievi durante le ispezioni interne alle commesse.

Questi risultati confermano la solidità del sistema di presidio adottato e la capacità della Società di gestire in modo strutturato il miglioramento continuo sui temi di responsabilità sociale.

## Documenti del sistema

Manuale del Sistema di Gestione Integrato

Politica Aziendale

Procedura Social Accountability Management

Procedura Gestione Reclami

## Presidi organizzativi

Social Performance Teamtruviano

Piano di Gestione dei Rischi e delle Opportunità

Audit interni ed esterni

Azioni correttive e preventive

## Evidenze 2024

0 non conformità interne SA

3 raccomandazioni SA8000, tutte recepite

0 non conformità audit PdR 125

2 raccomandazioni PdR 125, recepite

0 rilievi nelle ispezioni interne di commessa



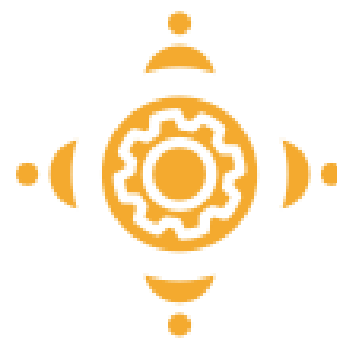
**25%** persone hanno completato il corso e-learning sulle molestie sul luogo di lavoro



**18** dipendenti hanno ricevuto formazione e-learning sui temi della Diversità e Inclusione



**28** dipendenti hanno partecipato a corsi e-learning relativi alla responsabilità sociale



## 5. Il nostro Impegno per le persone

Sistema di gestione della responsabilità sociale e del miglioramento continuo

Rapporti con la comunità locale

Progetti futuri di FloraNapoli

FloraNapoli per la comunità

p.45

p.46

p.46

p.46



Le persone rappresentano il fulcro del modello di impresa di FloraNapoli. È grazie al loro contributo, alle competenze sviluppate nel tempo e alla capacità di operare in contesti complessi che la Società ha potuto consolidare il proprio percorso di crescita, rafforzando al contempo qualità, affidabilità e continuità operativa.

Nel corso del 2024 si osserva inoltre una crescita della presenza femminile, segnale coerente con il percorso avviato dall'azienda sui temi di inclusione e parità di genere, particolarmente rilevante in un settore tradizionalmente caratterizzato da una prevalenza maschile.

In questa prospettiva, FloraNapoli promuove un approccio orientato alla valorizzazione delle persone, alla stabilità occupazionale, allo sviluppo delle competenze e al miglioramento continuo del benessere organizzativo. L'attenzione verso il capitale umano si traduce in politiche di welfare, percorsi formativi, strumenti di performance management e iniziative rivolte a sostenere inclusione, crescita professionale ed equilibrio tra vita privata e vita lavorativa.

La Società considera infatti il benessere delle persone un fattore essenziale per generare valore nel lungo periodo e per rafforzare la capacità dell'organizzazione di affrontare con efficacia le sfide operative, gestionali e di sostenibilità.



### Welfare

Assistenza sanitaria  
Coperture assicurative  
Flessibilità oraria  
Smart working  
Convenzioni e servizi  
Stage e tirocini

### Le nostre priorità sulle persone

Stabilità occupazionale  
Sviluppo delle competenze  
Welfare e benessere  
Inclusione e pari opportunità  
Performance e crescita professionale

### Formazione 2024

E-learning  
Accademie interne  
Corsi tecnico-specialistici  
Programmi manageriali  
Mentoring  
Team building

## Welfare e benessere organizzativo

Il **Progetto Benessere**, attivo dal **2013**, rappresenta uno degli strumenti attraverso cui FloraNapoli sostiene concretamente le proprie persone. Nel corso degli anni il progetto si è progressivamente arricchito di iniziative e servizi estesi ai dipendenti, tra cui forme di **assistenza sanitaria**, coperture assicurative, contributi pensionistici, strumenti di **flessibilità oraria**, **smart working** e convenzioni per servizi sanitari, attività sportive, mobilità sostenibile, tempo libero e cultura.

## Politiche retributive

La politica retributiva di FloraNapoli è orientata a garantire **legittimità, equità interna, competitività sul mercato del lavoro e sostenibilità economico-finanziaria**. In questa prospettiva, la Società promuove il principio di **equal pay for equal work** e riconosce l'importanza di una remunerazione coerente sia con i minimi contrattuali sia con il contributo professionale richiesto ai diversi ruoli. Nel testo qualitativo del capitolo si evidenzia inoltre che il **gender pay gap medio** risulta in costante riduzione e che la componente variabile della remunerazione si basa sugli stessi criteri per uomini e donne. La Società conferma inoltre che il salario minimo di un neoassunto è sempre pari o superiore al salario minimo locale e che il **Social Performance Team** verifica annualmente il rischio di mancato rispetto del salario minimo di sussistenza. Ad oggi non risultano reclami su questo tema.

## Turnover e dinamica occupazionale

Nel **2024** il tasso complessivo di turnover in uscita si è attestato in ulteriore calo rispetto al **2023** e in netta diminuzione rispetto al **2022**. Il calo risulta particolarmente evidente nella componente femminile e si accompagna a una riduzione progressiva del turnover volontario, che nel 2024 si attesta al **10%**. Questo andamento riflette l'efficacia delle politiche adottate dalla Società per favorire un ambiente di lavoro inclusivo, la qualità delle relazioni organizzative e un migliore equilibrio tra vita personale e professionale. Le cessazioni hanno riguardato principalmente **dimissioni volontarie** per entrambi i generi, mentre i pensionamenti si mantengono su livelli contenuti. Per quanto riguarda i nuovi ingressi, la fascia **30-49 anni** rappresenta la componente prevalente dei neoassunti, con una distribuzione comunque presente anche nelle fasce **under 30 e over 50**, a testimonianza di un approccio attento alla valorizzazione di diverse generazioni.

## Occupazione

Al **31 dicembre 2024**, il numero complessivo dei dipendenti ha registrato un incremento rispetto all'anno precedente, confermando la traiettoria di crescita della Società in coerenza con l'evoluzione del portafoglio commesse e delle attività operative. La stabilità occupazionale risulta elevata: la grande maggioranza del personale è assunta con contratto a **tempo indeterminato**, mentre la quasi totalità lavora a **tempo pieno**. La Società non impiega dipendenti con forme contrattuali a orario non garantito, a conferma dell'attenzione rivolta a rapporti di lavoro stabili e dignitosi.

## Formazione e sviluppo delle competenze

La formazione costituisce uno dei principali strumenti attraverso cui FloraNapoli sostiene la crescita professionale delle proprie persone. Nel **2024** la Società ha erogato un ampio monte ore di formazione, con una partecipazione particolarmente significativa tra **impiegati e operai**, che rappresentano la quota prevalente dei partecipanti complessivi. L'offerta formativa si articola su più livelli:

- contenuti a libero accesso sulla piattaforma digitale aziendale (**e-learning**);
- **Accademie interne**;
- corsi tecnico-specialistici con enti accreditati;
- iniziative di sviluppo manageriale ed esperienziale.

Tra i programmi di sviluppo più rilevanti si segnalano il **“Mind Up! FloraNapoli Growth Program”**, dedicato a persone ad alto potenziale su temi macroeconomici, sostenibilità e innovazione; il programma di **mentoring interaziendale con Valore D**; attività di **team building** e visite tecniche ai cantieri. La formazione ha inoltre riguardato il personale Procurement con moduli specifici sugli **acquisti sostenibili**, in coerenza con i principi SA8000 e con l'obiettivo di estendere la responsabilità sociale lungo la filiera.

## Performance management

La valutazione delle performance rappresenta per FloraNapoli uno strumento importante per orientare il contributo delle persone, valorizzare i risultati e sostenere la crescita organizzativa. La Società adotta un sistema differenziato in funzione delle categorie professionali. Per il personale **dirigente** è previsto un sistema di **Management By Objective (MBO)** con obiettivi gestionali e di performance collegati a un meccanismo premiante. Per **quadri e impiegati** è presente un sistema strutturato di valutazione e revisione delle performance individuali, con premialità discrezionale. Per il personale **operaio**, ove consentito dalla contrattazione collettiva, vengono adottati sistemi di incentivazione collettiva attraverso premi di risultato. Questo assetto consente di estendere il sistema di valutazione in modo trasversale a tutte le principali categorie professionali, con strumenti coerenti rispetto ai diversi ruoli e livelli di responsabilità.



## SISTEMA DI GESTIONE DELLA RESPONSABILITÀ SOCIALE E DEL MIGLIORAMENTO CONTINUO

FloraNapoli considera la diversità, l'inclusione e la parità di genere elementi centrali per la qualità dell'ambiente di lavoro e per lo sviluppo di un'organizzazione più equa, aperta e capace di valorizzare le differenze. In questa prospettiva, la Società promuove politiche e strumenti volti a garantire pari opportunità, contrastare ogni forma di discriminazione e favorire la piena partecipazione delle persone alla vita aziendale.

Questo impegno è supportato da un sistema di presidi organizzativi e culturali che si inserisce nel più ampio quadro delle politiche di responsabilità sociale e valorizzazione delle persone. Le certificazioni SA8000 e UNI/PdR 125 testimoniano la volontà della Società di consolidare nel tempo un approccio strutturato ai temi dell'inclusione e dell'equità, rafforzando la coerenza tra principi dichiarati e pratiche organizzative.

**Parità di genere e sistema di presidio** Nel 2024 FloraNapoli ha ottenuto la Certificazione sulla Parità di Genere UNI/PdR 125:2022, esito di un percorso strutturato volto a rafforzare i presidi organizzativi sui temi dell'equità e dell'inclusione. Il Piano Strategico aziendale, aggiornato con periodicità annuale, analizza e monitora in particolare i processi di recruiting, gestione della carriera, equità salariale, genitorialità, work-life balance e prevenzione di abusi e molestie. La Società evidenzia inoltre che i criteri di accesso alle componenti variabili della remunerazione risultano uguali per uomini e donne.

Questo impianto consente di presidiare in modo sistematico i principali fattori che possono incidere sull'equilibrio di genere e sulla piena inclusione delle persone, contribuendo a rendere più coerente e misurabile il percorso di miglioramento aziendale.

### Composizione del personale e tendenze evolutive

L'analisi qualitativa della composizione del personale evidenzia, nel 2024, un'evoluzione positiva verso una maggiore diversificazione professionale delle donne all'interno dell'organizzazione. In particolare, il documento evidenzia un incremento significativo della quota femminile nella categoria operai, segnale rilevante in un settore come quello delle costruzioni e del facility management, storicamente caratterizzato da una forte prevalenza maschile.

Allo stesso tempo, la componente femminile rimane maggiormente concentrata nell'area impiegatizia, pur mostrando un graduale riequilibrio verso ruoli operativi e intermedi. La presenza femminile tra i quadri risulta sostanzialmente allineata a quella maschile, mentre il dato relativo alla categoria dei dirigenti va letto anche alla luce della struttura organizzativa snella dell'azienda, caratterizzata da un numero limitato di figure dirigenziali in valore assoluto. Nel complesso, la distribuzione evidenzia una tendenza gradualmente favorevole a una maggiore pluralità di percorsi professionali.

### Inclusione e presenza di persone con disabilità o categorie protette

Le nostre priorità	Evidenze 2024	Strumenti attivi
Parità di genere	Certificazione UNI/PdR 125	Piano Strategico Parità di Genere
Inclusione	100% dipendenti coperti da CCNL	Smart working
Non discriminazione	25 persone con disabilità o categorie protette	Flessibilità oraria
Equità retributiva	Crescita della presenza femminile nei ruoli operativi	Coaching sulla genitorialità
Genitorialità		Addendum informativo sui congedi
Work-life balance		Monitoraggio gender pay gap

L'attenzione all'inclusione si riflette anche nella presenza stabile di persone appartenenti a categorie protette o con disabilità. Nel biennio 2023-2024, il dato riportato nel documento si mantiene costante a 25 persone, di cui 8 donne e 17 uomini. La stabilità del dato nel tempo rappresenta un elemento importante, in quanto suggerisce la capacità dell'azienda di mantenere gli inserimenti e di supportare percorsi di integrazione efficaci e duraturi all'interno dell'organizzazione.

### Genitorialità e work-life balance

FloraNapoli riconosce l'importanza di sostenere la genitorialità e l'equilibrio tra vita privata e vita professionale. Nel 2024, hanno usufruito del congedo parentale facoltativo sia donne sia uomini aventi diritto, in coerenza con un approccio orientato alla condivisione delle responsabilità familiari e alla tutela della persona nelle diverse fasi della vita.



A supporto di questo impegno, la Società mette a disposizione diversi strumenti e servizi post-maternità, tra cui smart working, flessibilità oraria, webinar e percorsi di coaching sulla genitorialità. Durante il periodo di congedo, i dipendenti mantengono inoltre l'accesso ai canali di comunicazione aziendali, ai benefici previsti e alla conservazione di ruolo e livello. Ai neoassunti viene consegnato un apposito addendum informativo sui congedi previsti dalla normativa vigente.

### Contrattazione collettiva e tutele

Il 100% dei dipendenti di FloraNapoli risulta coperto da accordi collettivi di contrattazione. I principali CCNL applicati sono: Agricolo Florovivaistico, Terziario, Multiservizi ed Edilizia Industria. Questo dato conferma l'attenzione della Società alla tutela contrattuale delle proprie persone e alla coerenza delle condizioni di lavoro con il quadro normativo e contrattuale di riferimento.

### Equità retributiva

La politica retributiva di FloraNapoli si ispira a criteri di legittimità, equità interna, competitività e sostenibilità economico-finanziaria. Il documento qualitativo evidenzia che il gender pay gap medio risulta in costante riduzione a tutti i livelli aziendali e che la componente variabile della retribuzione si fonda sugli stessi criteri per uomini e donne. La Società dichiara inoltre che il salario minimo di un neoassunto è sempre pari o superiore al salario minimo locale e che non risultano reclami in materia.

Nel suo complesso, questo quadro conferma la volontà dell'azienda di rafforzare progressivamente l'equità retributiva e di monitorare nel tempo gli indicatori più rilevanti

ai fini della parità di trattamento.

## RAPPORTI CON LA COMUNITÀ LOCALE

Come società siamo impegnati a costruire rapporti positivi e duraturi con le comunità locali in cui operiamo, ponendo al centro dei nostri valori il rispetto, la collaborazione e la responsabilità sociale.

Nel nostro operare nei settori dell'edilizia, delle infrastrutture e del facility management, poniamo grande attenzione all'impatto delle nostre attività sulle comunità circostanti. Ci impegniamo a promuovere lo sviluppo locale sostenibile, rispettando l'ambiente e valorizzando le risorse umane e sociali del territorio. Attraverso la creazione di posti di lavoro, l'adozione di pratiche sostenibili e il coinvolgimento delle imprese locali nelle nostre attività, cerchiamo di contribuire al benessere delle comunità in cui operiamo.

Promuoviamo lo sviluppo sociale, culturale ed educativo nei territori in cui siamo presenti. Le iniziative e i progetti sviluppati sono volti a migliorare la qualità della vita delle persone, sostenendo l'istruzione, la cultura, lo sport e l'inclusione sociale, collaborando con istituzioni, organizzazioni non profit e altri attori del territorio.

Nel lungo periodo, le nostre attività portano benefici economici e sociali, ma è fondamentale condurle in modo responsabile, tenendo conto delle peculiarità locali, specialmente in un Paese ricco di storia, tradizioni culturali e paesaggistiche come l'Italia.

Il coinvolgimento delle comunità locali è valutato dall'Amministratore Unico in collaborazione con gli amministratori competenti, la funzione risorse umane e le altre funzioni coinvolte nelle iniziative o interessate per competenza di area (come i cantieri).

Operiamo attivamente per mantenere un dialogo costante e trasparente con il territorio, prevenendo potenziali criticità legate alla realizzazione delle nostre opere, creando opportunità occupazionali e per le imprese locali.

Siamo convinti che solo attraverso una collaborazione attiva e un impegno concreto possiamo costruire un futuro migliore per tutti.

## PROGETTI FUTURI DI FLORANAPOLI

I colori del futuro

“Educare alla diversità, costruire cittadinanza”

Il progetto si propone come un percorso educativo e culturale volto a sensibilizzare le giovani generazioni sul valore della diversità e sull'importanza di costruire una società equa, inclusiva e solidale. Attraverso laboratori, incontri tematici e testimonianze dirette, l'iniziativa coinvolge attivamente studenti e insegnanti su temi cruciali quali identità, inclusione, cittadinanza attiva, razzismo e dialogo interculturale.

Con un approccio partecipativo ed esperienziale, “I Colori del Futuro” offre agli studenti l'opportunità di confrontarsi con ospiti

provenienti da diversi Paesi e settori professionali, le cui testimonianze arricchiscono il percorso di apprendimento con spunti di riflessione autentici e coinvolgenti.

## FLORANAPOLI PER LA COMUNITÀ

Come ogni anno, scegliamo di condividere gli auguri di Natale con un gesto di solidarietà.

Nel 2024 il nostro sostegno è andato a favore dell'importante progetto di comunità territoriale.

Nell'ambito della Responsabilità Sociale d'Impresa ed in linea con i nostri valori fondamentali, come "BE CARING" e "BE RESPONSIBLE, grazie al Progetto "Volunteer Days 2024" ci siamo impegnati a donare il nostro prezioso contributo come volontari e volontarie.



**ANNEX**



## NOTA METODOLOGICA

### Finalità e natura del report

Il presente Bilancio di Sostenibilità 2024 rappresenta il primo rapporto annuale attraverso cui FloraNapoli rendiconta in modo organico e trasparente le proprie performance in ambito ambientale, sociale e di governance (ESG), illustrando decisioni, iniziative, risultati ottenuti e allocazione delle risorse nel periodo di riferimento.

FloraNapoli non ricade al momento nell'ambito di applicazione del Decreto Legislativo n. 125 del 6 settembre 2024, che ha recepito a livello nazionale italiano la Direttiva (UE) 2022/2464 (Corporate Sustainability Reporting Directive – CSRD). Il presente Bilancio è pertanto un documento che la Società ha scelto di redigere e diffondere su base volontaria, a testimonianza del proprio impegno concreto verso lo sviluppo sostenibile e in continuità con il percorso di rendicontazione avviato negli anni precedenti.

Il documento si propone di fornire agli stakeholder una visione completa e affidabile del contributo di FloraNapoli agli Obiettivi di Sviluppo Sostenibile dell'Agenda 2030 (SDGs), garantendo massima chiarezza, comparabilità e trasparenza informativa.

### Standard di riferimento e principi di rendicontazione

Il Report è redatto in conformità ai GRI Sustainability Reporting Standards (edizione 2021), mediante l'applicazione dei seguenti Standard Universali:

**GRI 1: Foundation 2021** — definisce i principi fondamentali e i requisiti obbligatori per la rendicontazione di sostenibilità;

**GRI 2: General Disclosures 2021** — fornisce le informative generali sull'organizzazione;

**GRI 3: Material Topics 2021** — guida il processo di identificazione e valutazione dei temi materiali.

Sono stati inoltre applicati gli Standard specifici di settore (serie 200, 300 e 400) per la rendicontazione dei singoli temi materiali individuati.

I principi di rendicontazione seguiti sono quelli definiti dal GRI 1: accuratezza, equilibrio, chiarezza, comparabilità, completezza, contesto di sostenibilità, tempestività e verificabilità.

Ove possibile, i dati sono presentati con un orizzonte triennale (2022–2024) per favorire la comparabilità e consentire l'analisi delle tendenze. Le variazioni percentuali sono calcolate rispetto all'anno precedente (2023).

Periodo di rendicontazione:

Organizzazione	Flora Napoli S.r.l.
Sede legale	Via Francesco Fracanzano, 15 – 80127 Napoli (NA)
Sede operativa	Via Arturo Lepori – 80026 Casoria (NA)
P. IVA / C.F.	04673210631
Amministratore Unico	Dott. Domenico Forte
PEC	info@pec.floranapoli.it
email	info@floranapoli.it
Numero Verde	848 800 848
Telefono	0817748600
Periodo di rendicontazione	01 gennaio 2024 – 31 dicembre 2024
Standard di riferimento	GRI Standards – Universal Standards 2021
Frequenza di pubblicazione	Annuale
Funzione coordinatrice	Area QHSSE & ESG
Organico al 31.12.2024	151 persone

Il perimetro organizzativo del presente Bilancio coincide con quello del bilancio d'esercizio civilistico di Flora Napoli S.r.l. e comprende tutte le attività operative svolte dalla Società sul territorio nazionale, incluse le commesse attive presso Enti pubblici e clienti privati. Le attività coperte riguardano: progettazione, realizzazione, manutenzione e gestione di aree verdi e aree naturalistiche; arredo urbano e opere edili affini; servizi di pulizia e facility management; global service e gestione rifiuti; filiera florovivaistica; attività di consulenza e ricerca applicata; costruzioni generali; trasporti e logistica. I dati quantitativi sono riferiti all'intero perimetro societario, salvo ove diversamente specificato nel testo. Eventuali limitazioni nella copertura dei dati sono segnalate nei singoli capitoli tematici.

### Processo di analisi di materialità

L'analisi di materialità costituisce un elemento centrale del Bilancio, in quanto consente di identificare e valutare i temi ESG di maggiore rilevanza per la Società e per i suoi stakeholder. Per la presente edizione, FloraNapoli ha fatto riferimento all'analisi di materialità condotta nel 2023, ritenendo che nel corso del 2024 non si siano verificati cambiamenti significativi tali da modificarne l'impianto complessivo.

L'analisi è stata condotta in conformità allo Standard GRI 3:2021, secondo l'approccio dell'impact materiality, attraverso tre fasi principali:



1. Analisi del contesto interno — esame delle pratiche esistenti, delle aree di miglioramento e delle principali tendenze di sostenibilità del settore;
2. Individuazione degli impatti — valutati sulla base della combinazione tra gravità e probabilità, con il coinvolgimento di figure esperte interne ed esterne;
3. Valutazione dell'importanza degli impatti — attraverso il confronto con gli stakeholder, per raccogliere le loro priorità sui temi ESG.

La gravità degli impatti negativi è stata valutata in base a scala, ambito, irrimediabilità e probabilità di accadimento (punteggio da 1 a 4); per gli impatti positivi si sono considerati i benefici concreti, la durabilità e la diffusione. In alcuni casi particolarmente rilevanti — come gli infortuni sul lavoro e le violazioni dei diritti umani — è stato attribuito il punteggio massimo di 16, in considerazione della loro elevata significatività.

Tra i temi materiali maggiormente rilevanti si evidenziano: salute e sicurezza sul lavoro, diritti umani, cambiamento climatico, gestione dei rifiuti, gestione delle risorse idriche, catena di fornitura sostenibile, lotta alla corruzione, valorizzazione delle persone e rapporti con la comunità locale.

I risultati hanno contribuito a orientare la definizione degli obiettivi **del Piano di Sostenibilità 2024–2030 e dei relativi KPI**. L'analisi viene aggiornata periodicamente per riflettere eventuali evoluzioni del contesto, dei rischi e delle aspettative degli stakeholder.

### Coinvolgimento degli stakeholder

FloraNapoli attribuisce grande importanza alla creazione e al consolidamento di relazioni improntate alla fiducia, al dialogo e alla cooperazione con i propri stakeholder. In coerenza con il proprio modello di business, gli stakeholder sono stati mappati in stakeholder interni (persone e competenze, organismi di governance) e stakeholder esterni (clienti e committenza, filiera e partner operativi, comunità locali e supporto finanziario, enti pubblici e istituzionali, media e società civile, generazioni future e partner di conoscenza).

Nel corso dell'anno di rendicontazione sono stati impiegati diversi strumenti di coinvolgimento, tra cui: analisi di clima aziendale, focus group, questionari di valutazione, analisi dei bandi di gara, rassegne stampa, analisi di leggi e regolamenti, analisi di trend e megatrend di settore, incontri di confronto e raccolta strutturata di dati e feedback.

Le evidenze raccolte costituiscono un supporto concreto per l'aggiornamento delle priorità aziendali, per l'analisi dei temi materiali e per il rafforzamento delle azioni di sostenibilità.

### Processo di raccolta e consolidamento dei dati

La raccolta dei dati è stata coordinata dall'Area QHSSE & ESG, che riporta direttamente all'Amministratore Unico e coinvolge, in modo trasversale, pressoché tutte le aree aziendali. Il processo si è avvalso di:

- questionari e survey strutturate somministrate ai cantieri e alle attività incluse nel perimetro di rendicontazione;
- interviste dedicate al management aziendale e alle figure chiave ESG;
- analisi documentale basata su registri ambientali (Dichiarazione Ambientale EMAS), dati energetici, documenti contabili e report del Sistema di Gestione Integrato;
- verifica di coerenza e consolidamento da parte della funzione coordinatrice.

Le principali fonti di dati quantitativi includono la Dichiarazione Ambientale EMAS anno 2024, il Bilancio Sociale SA8000 anno 2024, il bilancio d'esercizio civilistico al 31.12.2024 e i sistemi informativi aziendali.

### Garanzia della qualità dei dati e Sistema di Gestione Integrato

La qualità e l'affidabilità dei dati rendicontati sono supportate dal robusto Sistema di Gestione Integrato di FloraNapoli, che comprende le seguenti certificazioni attive:

Certificazione	Norma di riferimento	Ente certificatore
Qualità	ISO 9001:2015	Quality Austria
Ambiente	ISO 14001:2015	Quality Austria
Sicurezza sul lavoro	ISO 45001:2018	Quality Austria
Sicurezza stradale	ISO 39001:2016	Quality Austria
Centri di contatto	ISO 18295-1:2017	Quality Austria
Anticorruzione	ISO 37001:2016	S.M.C.
Energia	ISO 50001:2018	S.M.C.
Responsabilità Sociale	SA 8000:2014	LSQA S.A.
Parità di Genere	UNI PdR 125:2022	S.M.C.
Eco-Management	Reg. (CE) EMAS	Certquality / Comitato EMAS



A partire dal 2024, FloraNapoli ha inoltre completato il processo di valutazione EcoVadis, a conferma della solidità del proprio sistema di gestione della sostenibilità. La Società detiene inoltre il Rating di Legalità rilasciato dall'Autorità Garante della Concorrenza e del Mercato con l'attribuzione di 2 stelle + e l'Attestazione SOA per i lavori pubblici, con classifica illimitata nella categoria del verde e arredo urbano.

### **Fattori di emissione e ipotesi metodologiche**

La misurazione delle emissioni di gas a effetto serra (GHG) è stata effettuata applicando i fattori di **conversione DEFRA 2024** (UK Government GHG Conversion Factors) per le emissioni Scope 1 e i **fattori ISPRA** per le emissioni Scope 2 (metodo location-based). Le emissioni Scope 3, introdotte a partire dal 2023, sono basate su stime e ipotesi documentate nell'Annex – Registro delle Ipotesi allegato al presente Bilancio, e hanno natura indicativa.

### **Limitazioni, restatement e assurance**

Eventuali limitazioni nella copertura o nella disponibilità dei dati sono puntualmente segnalate all'interno dei singoli capitoli tematici del Bilancio. La Società si impegna a colmare progressivamente le lacune informative attraverso un percorso di miglioramento continuo del processo di rendicontazione.

Trattandosi della prima edizione del Bilancio di Sostenibilità in questa forma strutturata, non sussistono restatement di dati precedentemente pubblicati. Qualora nelle prossime edizioni si rendano necessarie rettifiche o rideterminazioni, queste verranno indicate e motivate nei paragrafi pertinenti.

Il presente Bilancio non è stato sottoposto a revisione esterna (assurance) indipendente. La Società valuterà l'opportunità di adottare tale pratica nelle prossime edizioni, in coerenza con il percorso di progressivo allineamento ai migliori standard di rendicontazione.

# ANNEX

• **ALLEGATO – Registro**

- **AVVERTENZA:** Le ipotesi di seguito elencate sono state adottate per la prima redazione del Bilancio di Sostenibilità, in assenza di dati puntuali. I valori stimati sulla base di tali ipotesi (in particolare le emissioni Scope 3 e alcune allocazioni Scope 1) hanno natura esclusivamente indicativa e saranno sostituiti con dati effettivi raccolti con maggiore precisione nei prossimi cicli di rendicontazione.
  - Il presente registro sarà aggiornato ad ogni ciclo di rendicontazione, indicando per ciascuna ipotesi se confermata, modificata o sostituita da dati effettivi.

REGISTRO DELLE IPOTESI ADOTTATE			
#	Descrizione ipotesi	Parametro	Valore assunto
H1	Ripartizione gasolio tra mezzi operativi e auto: serbatoio interno = 100% operativi; rifornimento esterno = 60% operativi, 40% auto	Quota operativi (ext.)	60%
H2	Fattore di emissione gasolio (Scope 1) – fonte DEFRA 2024	EF diesel	2,512 kgCO <sub>2</sub> e/L
H3	Fattore di emissione benzina (Scope 1) – fonte DEFRA 2024	EF benzina	2,169 kgCO <sub>2</sub> e/L
H4	Fattore di emissione GPL (Scope 1) – fonte DEFRA 2024	EF GPL	1,514 kgCO <sub>2</sub> e/L
H5	Fattore di emissione gas naturale (Scope 1) – fonte DEFRA 2024	EF metano	2,539 kgCO <sub>2</sub> e/kg
H6	Fattore di emissione rete elettrica italiana (Scope 2 location-based) – fonte ISPRA	EF elettricità	0,245–0,260 kgCO <sub>2</sub> /kWh
H7	Pendolarismo: distanza media casa-lavoro, giorni lavorativi, % uso auto, fattore emissione auto media	Distanza / giorni / auto / EF	25 km × 220 gg × 80% × 0,17 kgCO <sub>2</sub> /km
H8	Materiali acquistati: metodo spend-based su costo materie prime da CE – fattore settore servizi verde	EF spend-based	0,35 kgCO <sub>2</sub> e/€
H9	Trasporto materiali: numero consegne annue stimate × distanza media × EF mezzo pesante	Consegne × km × EF	50–60 × 100 km × 0,85 kgCO <sub>2</sub> /km
H10	Rifiuti: fattore emissione per compostaggio rifiuti organici	EF compostaggio	10 kgCO <sub>2</sub> e/t
H11	Viaggi aziendali: km totali annui stimati per trasferte	km/anno	5.000–6.000 km
H12	Acqua scaricata: solo acqua potabile (acquedotto) è scaricata in fognatura; acqua di pozzo usata per irrigazione non scaricata	Scarico = acquedotto	100% potabile
H13	Rifiuti pericolosi: stima costante di ~200 kg/anno per oli esausti CER 13.02.08	Oli esausti	200 kg/anno
H14	Rifiuti sede: allocazione 70% riciclo, 30% smaltimento per rifiuti misti di sede	Riciclo sede	70%



### **Approvazione**

Il presente Bilancio di Sostenibilità è stato redatto dall'Area Qualità, Ambiente, Sicurezza & ESG in collaborazione e coordinamento con i Responsabili delle aree aziendali interessate ed è stato approvato in data 11/09/2025.

### **Il Direttore Area QHSSE & ESG**

Domenico Di Girolamo

### **Il CEO della Flora Napoli**

Domenico Forte



# FLORA NAPOLI<sup>®</sup> s.r.l.

sistemi avanzati di gestione del verde

[WWW.FLORANAPOLI.IT](http://WWW.FLORANAPOLI.IT)